



**SURCO**

**SOCIAL  
PROGRESS  
IMPERATIVE**




**CENTRUM**  
GRADUATE BUSINESS SCHOOL  
PONTIFICIA UNIVERSIDAD CATÓLICA DEL PERÚ



# SURCO



Optimized using  
trial version  
[www.balesio.com](http://www.balesio.com)

# ÍNDICE DE PROGRESO SOCIAL DEL DISTRITO DE SANTIAGO DE SURCO 2017



Optimized using  
trial version  
[www.balesio.com](http://www.balesio.com)

Fundación  
**Avina**

**SOCIAL  
PROGRESS  
IMPERATIVE**

 **CENTRUM**  
GRADUATE BUSINESS SCHOOL  
PONTIFICIA UNIVERSIDAD CATÓLICA DEL PERÚ



## ÍNDICE DE PROGRESO SOCIAL DEL DISTRITO DE SANTIAGO DE SURCO 2017

Una publicación de CENTRUM Católica - Centro de Negocios de la Pontificia Universidad Católica del Perú y del Social Progress Imperative.

Roberto Gómez Baca  
Alcalde de la Municipalidad de Santiago de Surco

Beatrice Avolio Alecchi  
Directora General

Luis Del Carpio Castro  
Director CENTRUM Business Review

César Zapata Pardo  
Gerente de Planeamiento  
Municipalidad de Santiago de Surco

Michael Green  
Social Progress Imperative Executive Director

Juan Cristóbal Birbuet  
Director para América del Sur del Índice de Progreso Social  
Fundación Avina

Marcelo Mosaner  
Social Progress Index Technical Lead  
Fundación Avina

Josefina Vizcarra  
Asistente de Investigación de CENTRUM Business Review

### **CENTRUM Publishing**

Carolina Pretell  
Gerente Editorial

Aída del Rocío Vega  
Editor Ejecutivo y Edición

## ÍNDICE DE PROGRESO SOCIAL DEL DISTRITO DE SANTIAGO DE SURCO 2017

Primera edición: septiembre 2017

© CENTRUM Católica - Centro de Negocios de la Pontificia Universidad Católica del Perú  
Jr. Daniel Alomía Robles 125 - 129 Los Álamos de Monterrico.  
Santiago de Surco, Lima 33 - Perú  
Teléfono: 0051-1-626-7100  
Correo electrónico: [competitividad.centrum@pucp.pe](mailto:competitividad.centrum@pucp.pe)  
Dirección URL: [www.centrum.pucp.edu.pe](http://www.centrum.pucp.edu.pe)  
Prohibida la reproducción de este libro por cualquier medio, total o parcialmente,  
sin permiso expreso de los editores.  
©Derechos reservados

ISBN N°.:  
Hecho el Depósito Legal en la Biblioteca Nacional del Perú N°.:  
Tiraje: 1,000 ejemplares

Impreso en Perú - Printed in Perú



Diseño:  
EIRL

septiembre de 2017 en:



# Tabla de Contenidos

Presentación	I
Tabla de Contenidos	3
Introducción	13
Resultados Generales	21

## Resultados del Índice de Progreso Social del Distrito de Santiago de Surco 2017

Resultado por Dimensiones	25
Dimensión Necesidades Humanas Básicas	27
Dimensión Fundamentos del Bienestar	28
Dimensión Oportunidades	29
Resultado por Componentes e Indicadores	31

## Resultados por Componentes de la Dimensión Necesidades Humanas Básicas

Componente Nutrición y Asistencia Médica Básica	33
- Desnutrición crónica en menores de 5 años	
- Infecciones Respiratorias Agudas (IRA) en menores de 5 años	
- Enfermedades Diarreicas Agudas (EDA) en menores de 5 años	
Componente Agua y Saneamiento Básico	33
- Hogares con acceso a agua potable	
- Hogares con acceso al servicio de saneamiento dentro de la vivienda	
Componente Vivienda y Servicio Público	34
- Hogares que utilizan combustible no dañino para cocinar	
es que cuentan con material de pared adecuado	
es que cuentan con conexión eléctrica dentro de la vivienda	
es sin hacinamiento	



Componente Seguridad Personal	34
- Tasa de homicidios por cada 100,000 habitantes	
- Población con percepción de inseguridad	
- Población que considera que venden droga en su zona de residencia	
- Población que considera se realizan actividades de prostitución en su zona de residencia	

## Resultados por Componentes de la Dimensión Fundamentos del Bienestar

Componente Acceso a Conocimiento Básico	35
- Tasa de alfabetismo en población de 15 y más años de edad	
- Tasa de asistencia escolar en educación primaria	
- Tasa de asistencia escolar en educación secundaria	
- Estudiantes de 2do grado de primaria que alcanzaron el nivel 2 (lograron el aprendizaje) en comprensión de textos escritos	
- Estudiantes de 2do grado de primaria que alcanzaron el nivel 2 (lograron el aprendizaje) en pruebas de matemática	
Componente Acceso a Información y Telecomunicaciones	35
- Hogares que cuentan con telefonía móvil	
- Indicador población que tiene acceso a internet	
- Población que considera tener buena señal de internet	
- Hogares que cuentan con telefonía fija	
Componente Salud y Bienestar	36
- Población que padece alguna enfermedad crónica	
- Población con algún tipo de adicción	
- Población que no realiza ninguna actividad deportiva	
- Personas de 15 y más años que fumaron en los últimos 12 meses	
Componente Calidad Medioambiental	36
- Porcentaje de área verde según zona	
- Porcentaje total de residuos sólidos recolectados según zona	
- Porcentaje de residuos sólidos segregados domiciliarios destinados a reciclaje	
- Porcentaje de agua de canal y agua tratada para la irrigación de las áreas verdes	
- Porcentaje de contenedores soterrados para el reciclaje por zona	

## Resultados por Componentes de la Dimensión Oportunidades

Componente Derechos Personales	37
- Población que considera que existe poco o nada respeto por la libertad de expresión	
- Hogares urbanos que tienen título de propiedad	
- Población que no asistió a votar a las juntas vecinales	
- Población que no participa de espacios de ciudadanía (cabildos, juntas vecinales, etc.)	
Componente Acceso a la Justicia y de Elección	37
- Población de 15 años que utilizan cualquier método anticonceptivo	



- Población que se encuentra satisfecha/muy satisfecha con la calidad y cantidad de actividades culturales del distrito
- Viviendas con acceso a bienes de uso público en el entorno cercano de su vivienda (parques, plazas, centros comunales, etc.)
- Porcentaje de población que tiene algún familiar al que le solicitaron, o dio regalos, propinas, sobornos o coimas a algún funcionario de la municipalidad del distrito en el que reside

**Componente Tolerancia e Inclusión 38**

- Mujeres que han sufrido de violencia familiar
- Población que considera existe respeto para los adultos mayores
- Población que se ha sentido o han intentado discriminarlo por su color de piel
- Población que se ha sentido o han intentado discriminarlo por su nivel económico

**Componente Acceso a Educación Superior 38**

- Población de 17 a 24 años matriculada en educación superior
- Población graduada de alguna universidad
- Mujeres que alcanzaron el nivel educativo superior

**Perfiles Zonales 41**

- 1. Surco 43
- 2. Zona 1 45
- 3. Zona 2 47
- 4. Zona 3 49

**Scorecards 51**

- 1. Surco 53
- 2. Zona 1 54
- 3. Zona 2 55
- 4. Zona 3 55

**Metodología 57**

- Introducción 59
- El Modelo del Índice de Progreso Social 59
- El Índice de Progreso Social Aplicado al Distrito de Santiago de Surco 61
- Fuentes de Datos del IPS Regional 62
- Cálculo del IPS 64
  - Análisis Factorial 64
  - Cálculo de Puntajes de los Componentes 65
  - Puntajes de las Dimensiones 66
- Fortalezas y Debilidades Relativas de las Regiones 66



- ce A:** Definición de los Indicadores y Fuentes de Información 71
- ce B:** Ponderadores Obtenidos a Partir del ACP por Componente 73
- ce C:** Parámetros de los Indicadores Incluidos 74



Optimized using  
trial version  
[www.balesio.com](http://www.balesio.com)



## Beatrice Avolio

Directora General

CENTRUM Católica Graduate Business School



El Centro de Progreso Social de CENTRUM Católica Graduate Business School, a través de la dirección de CENTRUM Business Review, presenta el Índice de Progreso Social (IPS) del distrito de Santiago de Surco.

El IPS plantea una nueva manera de realizar mediciones acerca del desarrollo social. Tiene como fin medir la calidad de vida de las personas más allá de los términos económicos. Dado que los datos obtenidos del crecimiento económico no son suficientes para saber cómo impacta el desarrollo social en las poblaciones. Asimismo, se convierte en una herramienta para orientar la inversión social e identificar aquellos temas que deben ser mejorados.

A nivel mundial desde el año 2013 se vienen realizando mediciones del IPS a nivel de países, regiones y ciudades. El Índice de Progreso Social de Santiago de Surco es la primera evaluación que se realiza para las zonas que componen un distrito. Lo que permite evidenciar las diferencias y similitudes que pueden existir dentro de una misma comunidad.

El modelo del IPS del distrito de Santiago de Surco agrupa 46 indicadores en tres dimensiones: (a) Necesidades Humanas Básicas, (b) Fundamentos del Bienestar y (c) Oportunidades. Los cuales, a su vez, se dividen en doce componentes que tratan temas sociales y ambientales.

Para llevar a cabo la realización del IPS fue necesario formar una alianza entre CENTRUM Católica, la Municipalidad de Santiago de Surco y el Social Progress Imperative. Es importante resaltar el interés de la municipalidad por conocer la situación de su distrito con el objetivo de mejorar el bienestar de sus ciudadanos.

Finalmente, a través de este nuevo proyecto, CENTRUM Católica reafirma su misión de contribuir al desarrollo social mediante la investigación científica, la cual no solo debe servir para la discusión académica, sino también ser un instrumento utilizado por los tomadores de decisiones tanto en el sector público como privado.





Optimized using  
trial version  
[www.balesio.com](http://www.balesio.com)

## Roberto Gómez Baca

Alcalde de la Municipalidad de Santiago de Surco



El sesgo hacia el cortoplacismo es uno de los males endémicos de nuestra sociedad, la imposibilidad de fijar de manera consensuada una hoja de ruta con un horizonte de mediano y largo plazo, explica, en gran medida, los bajos niveles de crecimiento económico y progreso social y, por otro lado, impide a la ciudadanía ejercer un monitoreo efectivo sobre la forma cómo las administraciones de turno, tanto a nivel nacional, regional y local, distribuyen los recursos disponibles.

Las organizaciones del sector público en el Perú, y en todo el mundo, se enfrentan al mismo problema: cómo cumplir con su misión principal, responder a los cambios políticos, ambientales, tecnológicos, socioculturales y económicos, y prestar servicios de calidad a sus clientes, los ciudadanos, a pesar de las limitaciones presupuestales.

A fin de contribuir a la solución de esta problemática La Municipalidad de Santiago de Surco y el Centro de Negocios de la Pontificia Universidad Católica del Perú (CENTRUM Católica) presentan a los vecinos del distrito y a la comunidad en general el Índice de Progreso Social del Distrito de Santiago de Surco 2017, este índice es una herramienta fundamental para evaluar la eficacia con la que se ha administrado los recursos municipales para generar un impacto positivo en el bienestar y calidad de vida de los vecinos surcanos.

El Índice de Progreso Social (IPS) es un modelo holístico que permite medir el progreso social de un país, sin embargo, en esta oportunidad, y por primera vez, se hace una medición subnacional al nivel territorial de un distrito, con los estándares metodológicos y conceptuales del Social Progress Imperative. En este sentido, más allá de la buena voluntad política de los gobernantes de turno, para generar un cambio significativo en los estándares de vida de los ciudadanos es indispensable establecer indicadores de medición que permitan evidenciar de manera técnica la realidad social y ambiental de los territorios administrados fortaleciendo la planificación estratégica y la posterior asignación de recursos en el territorio.

Finalmente el IPS Surco 2017 se convierte en una magnífica guía para conocer dónde están las deficiencias, carencias y las brechas que existen en el distrito en forma sectorizada lo cual optimizará la orientación de estrategias e inversión social en forma más precisa.



Optimized using  
trial version  
[www.balesio.com](http://www.balesio.com)





Optimized using  
trial version  
[www.balesio.com](http://www.balesio.com)



# Introducción

El Índice de Progreso Social (IPS) es una medición que se realiza desde el año 2013 a nivel mundial, cuyo objetivo es medir el desarrollo social de una localidad, a partir de un modelo holístico compuesto por temas relevantes para la sociedad. Asimismo, es un índice que complementa otras mediciones con énfasis económico, por ejemplo, medición de la pobreza monetaria, entre otros.

El IPS utiliza indicadores de resultados no de gestión, indicadores sociales y ambientales, indicadores relevantes para el contexto e indicadores accionables. Los cuales se agrupan en tres dimensiones: (a) Necesidades Humanas Básicas, (b) Fundamentos del Bienestar y (c) Oportunidades. Cada dimensión a la vez se divide en cuatro componentes, haciendo un total de 12.

El presente documento arroja los resultados del Índice de Progreso Social Distrital de Santiago de Surco 2017 (ver Figura 1). El distrito fue dividido en tres zonas. La zona 2, compuesta por los sectores 3, 4, 5 y 6, obtuvo el mayor puntaje, 88.18. Seguida por la zona 1, sectores 7 y 8, con 87.77 puntos. Mientras que la zona 3, sectores 1 y 2, cuenta con 78.51 puntos de 100. Las dos primeras zonas presentan un progreso social “muy alto”, a diferencia de la zona 3 que tiene un progreso social “alto”.

Al desagregar los resultados según dimensiones, la primera de ellas, Necesidades Humanas Básicas presentó en las tres zonas puntajes superiores a 90 puntos; es decir, tienen un desempeño social “muy alto”. En la dimensión Fundamentos del Bienestar, la zona 1 y 2 con 85.39 y 85.03 puntos respectivamente, nuevamente, se ubican en un nivel “muy alto”. La zona 3 con 75 puntos alcanza un progreso “alto”. La última dimensión es Oportunidades, en ella la zona 2 se coloca en el primer puesto con 85.29 puntos. La zona 1 logra 81.98 puntos y la zona 3 con 69.43 puntos. En otras palabras, la zona 2 tiene un progreso social “muy alto”, la zona 1 un desempeño “alto” y la zona 3 un nivel “medio alto”.

La medición que se realizó en el distrito de Santiago de Surco resulta importante por ser la primera vez que se hace un IPS que compara zonas de un mismo distrito en el Perú. De igual manera, es la primera iniciativa a nivel nacional por parte de una municipalidad distrital para calcular el IPS. Otro motivo relevante es generar información con el fin de crear herramientas para mejorar y hacer un seguimiento del bienestar social. De esta manera, al tener una línea de base correcta, se podrán tomar mejores decisiones en función a la inversión social.

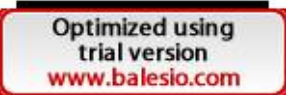
El Índice de Progreso Social Distrital es una herramienta cuyo fin es resaltar y visibilizar las necesidades y prioridades de los vecinos surcanos para generar incidencia en la agenda pública. A la vez es una fuente de información que les permitirá a los vecinos conocer la situación de su distrito.



Optimized using  
trial version  
[www.balesio.com](http://www.balesio.com)

## Santiago de Surco

El distrito de Santiago de Surco fue dividido en 3 zonas. La zona 1 está compuesta por los sectores 7 y 8. La zona 2 incluye a los sectores 3, 4, 5 y 6. Por último, en la zona 3 se ubican los sectores 1 y 2.



*Figura 1. Mapa de distrito de Santiago de Surco.*



## ¿Qué es el Índice de Progreso Social?

El Índice de Progreso Social (IPS) es un modelo holístico que busca medir el desempeño social de un país o espacio sub-nacional. Es holístico porque entiende que las condiciones de vida de una persona no pueden ser explicadas solo a partir de una dimensión sino que debe considerar distintos aspectos que se encuentran interrelacionados, por ejemplo, el acceso a servicios básicos y la salud infantil.

El IPS entiende el progreso social como “la capacidad de una sociedad para satisfacer las necesidades humanas fundamentales de sus ciudadanos, establecer los elementos básicos que permitan a los ciudadanos y comunidades mejorar y mantener su calidad de vida, y crear las condiciones para que todas las personas alcancen su pleno potencial” (SPI 2014); es decir, un país debe tener la capacidad de brindarle a sus ciudadanos el acceso a servicios básicos, darle las herramientas para su propio desarrollo, para lo cual es necesario un contexto de respeto a las libertades y derechos de sus ciudadanos.

El IPS agrupa los diferentes indicadores en tres dimensiones: Necesidades Humanas Básicas, Fundamentos del Bienestar y Oportunidades. Las cuales parten de tres preguntas que ayudan a orientar la medición del nivel de progreso social:

- ¿Están satisfechas las necesidades más esenciales de la sociedad?
- ¿Existen los elementos fundamentales para que las personas y las comunidades puedan aumentar y mantener su bienestar?
- ¿Existen oportunidades para que todas las personas puedan lograr su pleno potencial?

Para responder dichas preguntas el IPS propone dividir las dimensiones en doce componentes, los cuales permitirán tener una visión global del desarrollo social y a la vez enfocada en temas relevantes. En la Figura 2, se presentan los componentes agrupados según dimensión:

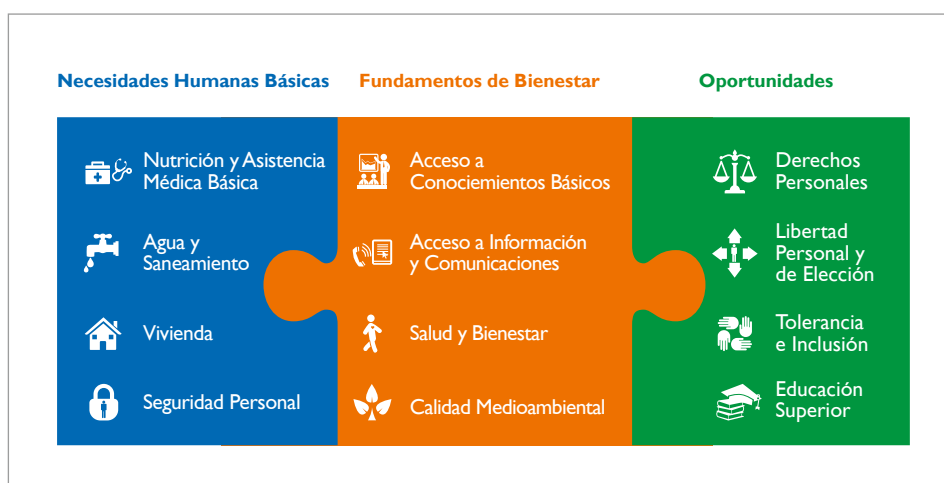


Figura 2. Dimensiones y Componentes.

Dentro de la dimensión de Necesidades Humanas Básicas se incluyen cuatro componentes. El primero es Nutrición y Asistencia Médica Básica, el cual mide si las personas reciben atención médica básica y tienen suficientes alimentos para comer. Es un componente centrado en salud infantil y materna. El segundo componente es Agua y Saneamiento, el cual mide si las personas tienen acceso a servicios de calidad de saneamiento y acceso a los mismos que les permiten que las personas no se enfermen al usarlos.



El tercer componente es Vivienda, el cual engloba variables sobre servicios básicos en los hogares y el acceso a viviendas adecuadas. El cuarto componente es Seguridad Personal, donde se tiene en cuenta si las personas pueden sentirse seguras en sus residencias y su vida no corre riesgo permanente.

La dimensión de Fundamentos del Bienestar a su vez agrupa a cuatro componentes más. Acceso a Conocimientos Básicos, es el primero de ellos. Responde a la pregunta si las personas tienen los fundamentos educativos para mejorar su vida. El segundo es Acceso a Información y Comunicaciones, el cual permite conocer si las personas pueden acceder libremente a ideas e información desde cualquier lugar del mundo.

El tercer componente es Salud y Bienestar e incorpora indicadores sobre las condiciones de vida de las personas. A diferencia del primer componente, busca saber si las personas no fallecen por enfermedades que pueden ser prevenidas. La pregunta clave del componente de Calidad Medioambiental es si la ciudad/región/país/etc. utiliza sus recursos para que estén disponibles para las generaciones futuras.

Finalmente, en la dimensión de Oportunidades se ubican otros cuatros componentes. El primero es Derechos Personales y se centra en la puesta en práctica, sin restricciones, de los derechos en todas las áreas de la vida de las personas. Le sigue Libertad Personal y de Elección, el cual considera variables sobre la libertad de las personas para tomar decisiones que impacten en su día a día.

El tercer componente de Tolerancia e Inclusión mide si nadie está excluido de la posibilidad de ser miembro activo de la sociedad, cualquiera sea su condición y/o procedencia y/o estatus y/o estilo de vida, entre otros temas. El cuarto componente es el Acceso a Educación Superior, enfocado en conocer cuáles son las oportunidades que tienen las personas para culminar la educación superior. Este complementa la información obtenida en el componente Acceso a Conocimientos Básicos, de la segunda dimensión.

Los componentes del IPS tienen dos características resaltantes en su manera de presentar la información. La primera es la agrupación que realiza de los indicadores según componentes, lo cual permite reunir variables de distinta índole para generar un nuevo dato. Por ejemplo, en el componente Vivienda los indicadores no solo son de calidad de los materiales o de acceso a servicios, como luz, por ejemplo, sino también se mide el hacinamiento en la casa.

Por otro lado, la división en componentes posibilita su correlación con otros indicadores o índices; es decir, que el coeficiente de Gini puede ser correlacionado con la dimensión Oportunidades como con el componente Acceso a Educación Básica.

A nivel mundial, el IPS también está siendo utilizado para medir el progreso de distritos. Por ejemplo, en Brasil se realizó la medición de 776 municipios de la Amazonía haciendo hincapié en la conservación del ecosistema del bosque Amazónico. En el mismo país, dos empresas multinacionales junto a la población han utilizado los resultados del IPS para diseñar un programa de responsabilidad social empresarial que se ajuste a las necesidades de la comunidad.

En Colombia se midió el IPS en 10 ciudades para conocer las brechas que existían entre ellas. Y a inicios de este año la capital de Islandia, Reikiavik, se convirtió en la primera ciudad europea en anunciar a la utilización del IPS para medir y mejorar el bienestar de su población.

En el Perú, a inicios del 2016, se desarrolló la primera medición del IPS a nivel regional. Uno de los aportes, más resaltantes, del estudio fue visibilizar las brechas que existen entre cada una de las regiones a nivel nacional y las brechas entre las áreas de residencia, urbana y rural. A pesar del avance económico del país, no todas las regiones han logrado mejorar su calidad de vida, lo cual refleja que el progreso social no solo depende del factor económico sino también de otros componentes, por ejemplo, políticas públicas, focalización de los recursos, entre otros.



cia la lista de indicadores utilizados para el análisis según componentes y dimensiones:

## ÍNDICE DE PROGRESO SOCIAL DISTRITAL

### NECESIDADES HUMANAS BÁSICAS

#### Nutrición y Cuidados Médicos Básicos

- Desnutrición crónica en menores de 5 años
- Infecciones Respiratorias Agudas en menores de 5 años
- Enfermedades Diarreicas Agudas en menores de 5 años

#### Agua y Saneamiento

- Acceso agua potable
- Acceso servicios saneamiento

#### Vivienda

- Calidad del aire dentro de las viviendas
- Déficit cualitativo de vivienda
- Conexión eléctrica en la vivienda
- Déficit cuantitativo de vivienda

#### Seguridad

- Tasa de homicidios
- Percepción de inseguridad
- Venta de drogas en el distrito
- Zonas de prostitución en el distrito

### FUNDAMENTOS DEL BIENESTAR

#### Acceso a Conocimientos Básicos

- Tasa de alfabetismo en adultos
- Tasa asistencia primaria
- Tasa asistencia secundaria
- Calidad educativa en 2° grado en lenguaje
- Calidad educativa en 2° grado en matemática

#### Acceso a Información y Telecomunicaciones

- Tenencia telefonía móvil
- Usuarios de internet
- Calidad de la señal de internet
- Densidad teléfonos fijos

#### Salud y Bienestar

- Padecimiento de enfermedades crónicas
- Población con algún tipo de adicción
- Población no realiza actividad física
- Porcentaje de personas que fuman

#### Calidad Medioambiental

- Porcentaje de área verde
- Recolección residuos sólidos
- Reciclaje
- Porcentaje de aguas tratadas
- Infraestructura ambiental

### OPORTUNIDADES

#### Derechos Personales

- Libertad de expresión
- Título propiedad
- Ausentismo en elecciones juntas vecinales
- Espacios de participación ciudadana

#### Libertad Personal y de Elección

- Uso anticonceptivos en mujeres adultas
- Satisfacción actividades culturales
- Viviendas con acceso a bienes de uso público
- Corrupción

#### Tolerancia e Inclusión

- Violencia contra la mujer
- Respeto al adulto mayor
- Discriminación a minorías étnicas
- Discriminación por nivel económico

#### Acceso a Educación Superior

- Tasa matriculados a educación superior
- Tasa de graduados de universidad
- Mujeres que accedieron a educación superior

Figura 3. Modelo del índice.





## ¿Cuáles son las Características del Índice de Progreso Social?

El diseño metodológico del IPS se rige por cuatro principios, los cuales constituyen una guía para la elección de indicadores:

### 1. Indicadores sociales y ambientales

El IPS utiliza indicadores sociales y ambientales para la construcción de sus componentes.

Los indicadores económicos, por ejemplo, PBI per cápita, son utilizados para hacer correlaciones pero no son parte del índice.

### 2. Indicadores relevantes para el contexto

Se hace uso de indicadores relevantes para el contexto, por lo que se pueden utilizar distintas variables para formar un componente según sea la situación de cada lugar a evaluar. Para el desarrollo del presente IPS Distrital se utilizó como referencia a los Objetivos de Desarrollo Sostenible (ODS) del PNUD. Pero sin dejar de lado la opinión de los expertos y ciudadanos del distrito investigado. Pues su participación ayudó a definir y delimitar los temas estudiados. Por ejemplo, la importancia de la participación vecinal.

### 3. Indicadores de resultados

El IPS no tiene como fin evaluar la gestión social y/o política de las localidades que son estudiadas sino obtener información de la situación actual. Por lo que no se utilizan indicadores de gestión sino de resultados. Los cuales brindan información sobre el impacto de las acciones pasadas en la actualidad, tanto los logros como deficiencias que puedan existir. Por ejemplo, no se recopilan datos acerca de cuántas cámaras de seguridad tienen una localidad sino de cuál es el porcentaje de percepción de inseguridad que tienen las personas.

### 4. Indicadores accionables

Los indicadores tienen que ser accionables para así generar incidencia política y no solo quedarse en mostrar la información. En otras palabras, la información ofrecida por el IPS busca servir como una herramienta de políticas públicas. El análisis desagregado permite orientar de manera estratégica la inversión social y pública. Para utilizar tales indicadores es importante reunirse con expertos en los diversos temas estudiados y también generar redes de intercambio de información con entidades públicas y privadas.

## ¿Cómo Leer los Resultados del IPS?

El Índice de Progreso Social tiene una escala de 0 a 100 puntos, siendo 100 el puntaje máximo que se puede obtener y 0 la puntuación más baja. De igual manera, cada dimensión y componente tienen la misma escala. Cabe resaltar que el tener una puntuación alta en alguna dimensión o componente del IPS no significa que todos los indicadores que los conforman tengan el mismo puntaje o que no existan áreas que deban mejorarse.

En la Figura 4, se observa cómo se divide el nivel de progreso social según el puntaje obtenido:

Puntaje del IPS	Nivel de Progreso Social
85-100	Muy alto
75-84	Alto
65-74	Medio Alto
55-64	Medio Bajo
45-54	Bajo
35-44	Muy Bajo
0-34	Extremo Bajo



## ¿Por qué Medir el Índice de Progreso Social en las Ciudades?

Las dinámicas de urbanización a nivel mundial han generado que la población se concentre en las áreas urbanas. En el 2050, ellas representarán el 65% del total mundial. En los últimos cincuenta años, el número de ciudades se ha multiplicado por seis (ONU - HABITAT). Por ejemplo, en América Latina casi el 80% de la población vive en ciudades.

Wirth (2001) definió a la ciudad como “un asentamiento relativamente grande, denso y permanente de individuos socialmente diferentes”. En ella se produce mecánica y espontáneamente heterogeneidad, división del trabajo y un modo de vida diferente; opuesto al que se da en las comunidades rurales pequeñas. En otras palabras, la ciudad es un lugar donde las personas conviven y se relacionan entre ellas de formas distintas. También son concentraciones de diferentes actividades educativas o laborales, así como de oportunidades para el desarrollo humano.

El proceso de expansión urbana ha impactado en el bienestar social al aumentar el nivel de productividad y generar empleos. Así como el ofrecimiento de servicios básicos, mejora de la infraestructura, acceso a educación, salud, entre otros temas. A su vez, la urbanización ha generado grandes desafíos debido a que el crecimiento social y económico no ha sido igual para todos los habitantes de las ciudades. Por lo que las Naciones Unidas ha planteado como uno de los Objetivos de Desarrollo Sostenible (ODS) “La creación de ciudades y asentamientos humanos incluyentes, seguros, resilientes y sostenibles (IPS Ciudades Colombia 2015)”.

Las ciudades son consideradas como el espacio adecuado para mejorar el bienestar de las personas. Por ello es necesario conocer cómo va su desarrollo, evaluar en qué áreas se necesita desplegar nuevas acciones, así como conocer sus fortalezas. El realizar un diagnóstico de la ciudad permite implementar estrategias que orienten la inversión pública como privada en temas estratégicos.

El Índice de Progreso social (IPS) es una métrica que puede utilizarse a diferentes niveles de desagregación, en este caso, las ciudades. El cual proporciona información sobre diferentes aspectos del desarrollo social y humano. Permitiendo identificar la problemática existente de una ciudad.

En concreto, se utiliza al IPS como detonante de una estrategia de sostenibilidad urbana debido a que (IPS Ciudades Colombia 2015):

- Propone una visión holística del bienestar, considerando y midiendo aspectos fundamentales de un desarrollo inclusivo y sostenible en la ciudad.
- Permite la identificación de prioridades a través de fuentes de información ya existentes y públicamente reconocidas.
- Se implementa a través de procesos, abiertos, colaborativos y multisectoriales, orientados a generar acciones de alto impacto.
- Facilita el seguimiento y evaluación de las intervenciones sociales a lo largo del tiempo.

El IPS al ser utilizado dentro de la gestión pública de las ciudades, se convierte en una herramienta efectiva para el logro de la mejora de la calidad de vida de las personas. En otras palabras: “El derecho a la ciudad hoy es también el deber de transformar el mundo y el derecho de construir unos tiempos y unos espacios que hagan posible una vida más amable, cordial y justa para todos” (Borja 2003). Pues el fin último, es permitirles a todos los ciudadanos hacer uso, ser parte y construir sus vidas en las ciudades.





Optimized using  
trial version  
[www.balesio.com](http://www.balesio.com)



# RESULTADOS GENERALES

ÍNDICE DE PROGRESO SOCIAL  
DEL DISTRITO DE  
SANTIAGO DE SURCO

2017



Optimized using  
trial version  
[www.balesio.com](http://www.balesio.com)





Optimized using  
trial version  
[www.balesio.com](http://www.balesio.com)



## Índice de Progreso Social del Distrito de Santiago de Surco 2017

Zona	Clas.	IPS Distrital	Puesto
Santiago de Surco		82.88	
Zona 2		88.18	1
Zona 1		87.77	2
Zona 3		78.51	3

Figura 5. Resultados Generales.

El resultado del Índice de Progreso Social Distrital de Santiago de Surco 2017, muestra que la zona 1, compuesta por los sectores 7 y 8, y la zona 2, que agrupa a los sectores 3, 4, 5 y 6, obtuvieron los puntaje más altos en comparación a la zona 3, sectores 1 y 2.

Las dos primeras zonas mencionadas tienen un nivel de progreso social muy alto, lo que quiere decir que se ha logrado cubrir las necesidades básicas que son la base para una vida digna, por ejemplo, tener una vivienda adecuada. Asimismo, los ciudadanos cuentan con las herramientas que les permiten mejorar y mantener su calidad de vida, así como el acceso a la educación básica y habitar un ambiente no contaminado. No solo es necesario para el desarrollo social de una comunidad el acceso a servicios básicos, también se deben generar las condiciones para que puedan alcanzar todo su potencial mediante el resguardo de los derechos personales, el respeto y la inclusión de todos los ciudadanos, cualquiera sea su condición económica, política, orientación sexual, etc.

La zona 3, que articula a los sectores 1 y 2, presenta un nivel de progreso social alto, con una diferencia porcentual de menos nueve puntos en contraste con las otras zonas. Sus resultados muestran que es necesario realizar un mayor esfuerzo para que las personas que viven en tales sectores logren tener todo lo necesario para desarrollarse, al igual que son las otras dos zonas.

Al analizar el resultado del IPS por dimensiones y componentes se podrá tener un mayor conocimiento del por qué la diferencia en el nivel de progreso social, y a la vez entender las propias complejidades de cada zona. Ya que el tener un progreso social alto no implica que todas las áreas cuenten con el mismo nivel de desarrollo o que la población en su conjunto tenga las mismas posibilidades de desarrollo.







Optimized using  
trial version  
[www.balesio.com](http://www.balesio.com)



# RESULTADOS POR DIMENSIONES

ÍNDICE DE PROGRESO SOCIAL  
DEL DISTRITO DE  
SANTIAGO DE SURCO

2017



Optimized using  
trial version  
[www.balesio.com](http://www.balesio.com)





Optimized using  
trial version

[www.balesio.com](http://www.balesio.com)



## Resultados por Dimensiones

### Índice de Progreso Social del Distrito de Santiago de Surco 2017

#### Dimensión Necesidades Humanas Básicas

Zona	Clas.	Necesidades Humanas Básicas	Puesto
Santiago de Surco		92.98	
Zona 1		95.93	1
Zona 2		94.23	2
Zona 3		91.02	3

Muy alto	Alto	Medio Alto	Medio Bajo	Bajo	Muy Bajo	Extremo Bajo
----------	------	------------	------------	------	----------	--------------

Figura 6. Resultados Dimensión Necesidades Humanas Básicas.

La dimensión de Necesidades Humanas Básicas tiene como fin saber si se cubren las necesidades mínimas para que una persona pueda vivir, en otras palabras, que el Estado -desde cualquiera de sus instancias- logre velar por los derechos constitucionales de sus ciudadanos, por ejemplo, la seguridad ciudadana.

Las tres zonas del distrito obtuvieron puntajes superiores a 90, logrando así un nivel muy alto de progreso social. En otras palabras, el distrito de Santiago de Surco y las zonas que lo conforman, han logrado proveer a las personas de lo necesario para vivir. Respecto al factor vivienda, los hogares tienen acceso a agua potable, electricidad, saneamiento, y han sido construidos con materiales adecuados. De igual manera, se vela por la salud de la población, en especial la de los niños menores de cinco años, evitando sus muertes o agravio de su estado de salud por falta de atención. Asimismo, la seguridad personal de los vecinos está siendo resguardada.

Es importante señalar que de las tres dimensiones evaluadas por el Índice de Progreso Social Distrital, ésta es la única que presenta la misma clasificación de desempeño social para todas las zonas.



## Dimensión Fundamentos del Bienestar

Zona	Clas.	Fundamentos del bienestar	Puesto
Santiago de Surco		79.76	
Zona 1		85.39	1
Zona 2		85.03	2
Zona 3		75.07	3

Muy alto	Alto	Medio Alto	Medio Bajo	Bajo	Muy Bajo	Extremo Bajo
----------	------	------------	------------	------	----------	--------------

Figura 7. Resultados Fundamentos del Bienestar.

En la segunda dimensión se pregunta acerca de la existencia de elementos fundamentales para el mantenimiento y desarrollo del bienestar de las personas y comunidades. Elementos fundamentales que están agrupados en cuatro temas: acceso al conocimiento básico, acceso a información y telecomunicaciones, salud y bienestar y sustentabilidad del ecosistema.

Según los resultados obtenidos, la zona 1 y la zona 2 tienen un progreso social muy alto con 85 puntos de 100 cada uno. Los jóvenes en edad escolar asisten al colegio, cuentan con acceso a información mediante el uso de telefonía móvil. Sin embargo, en temas de salud la población presenta enfermedades crónicas.

La zona 3 obtiene un puntaje de 75, equivalente a un nivel alto de progreso social. Dicho nivel se refleja en tener acceso a una educación de calidad y el contar con una buena salud. Los cuales son factores que impactan en la calidad de vida de las personas, asimismo el acceder a información y poder comunicar. En este último punto, la zona 3 a diferencia de las otras zonas aún puede mejorar.



Optimized using  
trial version  
[www.balesio.com](http://www.balesio.com)





### Dimensión Oportunidad

Zona	Clas.	Oportunidades	Puesto
Santiago de Surco		75.91	
Zona 2		85.29	1
Zona 1		81.98	2
Zona 3		69.43	3

Muy alto	Alto	Medio Alto	Medio Bajo	Bajo	Muy Bajo	Extremo Bajo
----------	------	------------	------------	------	----------	--------------

Figura 8. Resultados Dimensión Oportunidad.

La tercera dimensión se centra en evaluar la existencia de oportunidades para que todas las personas puedan lograr su pleno potencial. Oportunidades que tienen como centro el respeto de los derechos personales, la libertad de expresión y la tolerancia e inclusión. Se añade el componente de acceso a la educación superior, entendiéndolo como un activo para el futuro de las personas.

De las tres zonas evaluadas, solo la zona 2 tiene un nivel de progreso social muy alto. Las personas de dicho sector no se sienten discriminadas, pueden expresar su opinión sin mayor restricción y han tenido acceso a educación superior. Le sigue la zona 1 con 81 puntos de 100; es decir, un desempeño alto.



La zona 3 con 69 puntos muestra un progreso social medio alto. El menor puntaje de la última zona se debe a que la población joven de 17 a 24 años no se encuentra matriculada en alguna institución de educación superior. De igual manera, no todas las mujeres han logrado completar sus años de estudios superiores, ni los técnicos.



Optimized using  
trial version  
[www.balesio.com](http://www.balesio.com)



# RESULTADOS POR COMPONENTES

ÍNDICE DE PROGRESO SOCIAL  
DEL DISTRITO DE  
SANTIAGO DE SURCO

2017



Optimized using  
trial version  
[www.balesio.com](http://www.balesio.com)





Optimized using  
trial version  
[www.balesio.com](http://www.balesio.com)

## Resultados por Componentes

### Índice de Progreso Social del Distrito de Santiago de Surco 2017

#### DIMENSIÓN Necesidades Humanas Básicas

##### Componente Nutrición y Asistencia Médica Básica

Zona	Clas.	Nutrición y Asistencia Médica Básica	Puesto
Santiago de Surco		89.00	
Zona 3		89.00	1
Zona 2		89.00	1
Zona 1		89.00	1

Muy alto
Alto
Medio Alto
Medio Bajo
Bajo
Muy Bajo
Extremo Bajo

Figura 9. Resultados por Componente Nutrición y Asistencia Médica Básica.

El componente Nutrición y Asistencia Médica Básica, haciendo énfasis en la salud infantil, agrupa a tres variables: Desnutrición Crónica en menores de 5 años, Infecciones Respiratorias Agudas en menores de 5 años y Enfermedad Diarreica Aguda en menores de 5 años.

Las tres zonas presentan un progreso social muy alto, con 89 puntos cada una. La salud de los niños que viven en el distrito de Santiago de Surco registra buenos resultados. Según información del Ministerio de Salud, el 6% de los menores de 5 años tiene desnutrición crónica. El 28% tuvo enfermedades respiratorias. Y el 3.2% enfermedades diarreicas. Cabe señalar que los datos brindados por el MINSA son a nivel distrital y no están divididos por zonas, por lo cual, todas las zonas obtienen el mismo puntaje y posición.

##### Componente Agua y Saneamiento

Zona	Clas.	Agua y Saneamiento Básico	Puesto
Santiago de Surco		97.42	
Zona 1		100.00	1
Zona 2		98.94	2
Zona 3		95.35	3

Muy alto
Alto
Medio Alto
Medio Bajo
Bajo
Muy Bajo
Extremo Bajo



por Componente Agua y Saneamiento.

Componente anterior, las tres zonas tienen un progreso social muy alto, con puntajes mayores a los sectores 7 y 8, de la zona 1, los que se ubican en la primera posición con 100 puntos. La zona 3 con 95.

Los hogares, casi en su totalidad, del distrito de Santiago de Surco cuentan con acceso a agua potable y servicios de saneamiento. El 100% de las casas en la zona 1 cuentan con dichos servicios básicos. Lo mismo sucede en la zona 2. Sin embargo, la zona 3 presenta mayor número de hogares que no tienen servicios adecuados de alcantarillado y agua potable.

### Componente Vivienda

Zona		Clas.	Vivienda y Servicio Público			Puesto
Santiago de Surco			97.89			
Zona 1			99.68			1
Zona 2			99.65			2
Zona 3			95.96			3
Muy alto	Alto	Medio Alto	Medio Bajo	Bajo	Muy Bajo	Extremo Bajo

Figura 11. Resultados por Componente Vivienda.

El presente componente busca responder si las personas tienen viviendas adecuadas con servicios básicos. Para lo cual se escogieron cuatro variables: Calidad del aire dentro de la vivienda, es decir, si los hogares utilizan combustible no dañino para cocinar. Déficit cualitativo de la vivienda, hogares que cuentan con material adecuado para las paredes. La variable conexión de la vivienda se traduce como los hogares que cuentan con conexión eléctrica dentro de la vivienda. Por último, el déficit cuantitativo de la vivienda es el porcentaje de hogares sin hacinamiento.

Nuevamente, las tres zonas cuentan con un progreso social muy alto. No obstante, existen diferencias entre ellas. La zona 3, sectores 1 y 2, tiene los porcentajes más bajos en tres de las cuatro variables. Por ejemplo, una de ellas es el déficit cualitativo de la vivienda, la cual indica que existen casas en tales sectores que han sido construidas con materiales inadecuados para las paredes.

### Componente Seguridad Personal

Zona		Clas.	Seguridad Personal				Puesto
Santiago de Surco			87.62				
Zona 1			95.05				1
Zona 2			89.32				2
Zona 3			83.76				3
Muy alto	Alto	Medio Alto	Medio Bajo	Bajo	Muy Bajo	Extremo Bajo	

Figura 12. Resultados por Componente Seguridad Personal.

De los cuatro componentes de la dimensión Necesidades Humanas Básicas, el de Seguridad Personal es el que muestra los mejores resultados de progreso social. Solo la zona 1 logra tener un desarrollo muy alto, mientras que la zona 3 tiene un progreso alto.



En cuanto a las diferencias en los puntajes, las tres zonas logran brindarles seguridad a sus ciudadanos. Dicha investigación, se centra en cuatro indicadores. El primero, tasa de homicidios por cada mil habitantes del distrito de Santiago de Surco, durante el año 2016, ocurrió un solo homicidio. La variable



venta de drogas es el porcentaje de la población que considera que la venden en su zona de residencia. El 51% de los hogares en la zona 3 piensa que venden drogas en sus sectores.

El indicador prostitución es el porcentaje de la población que considera que se realizan actividades de prostitución. En promedio el 93% de los hogares del distrito respondió que no se efectúan tales actividades en su zona, mientras que en la Zona II solo el 11% de los hogares declararon que sí existen actividades de prostitución. Finalmente, la variable percepción de inseguridad, en la zona 3, el 50% de la población se siente vulnerable frente a los hechos delictivos. Mientras que en la zona I el 29% de los hogares se sienten inseguros.

## DIMENSIÓN FUNDAMENTOS DEL BIENESTAR

### Componente Acceso al Conocimiento Básico

Zona	Clas.	Acceso a Conocimiento Básico	Puesto
Santiago de Surco		90.67	
Zona I		98.39	1
Zona 2		93.74	2
Zona 3		86.50	3

Muy alto Alto Medio Alto Medio Bajo Bajo Muy Bajo Extremo Bajo

Figura 13. Resultados por Componente Acceso al Conocimiento Básico.

El componente Acceso al Conocimiento Básico agrupa a los indicadores de Tasa de Analfabetismo en personas de 15 y más años de edad; Tasa asistencia escolar en educación primaria; Tasa asistencia escolar en educación secundaria; Logro lenguaje el cual muestra el porcentaje de estudiantes de segundo de primaria que lograron el aprendizaje en comprensión de textos escritos; y logro en matemática que muestra el porcentaje de estudiantes de segundo de primaria que alcanzaron el nivel 2, es decir, obtuvieron el aprendizaje en pruebas de matemática.

Las tres zonas tienen un progreso social alto. Siendo la zona I quien ocupa el primer lugar. Los estudiantes de primaria y secundaria, de dicha zona, asisten en su totalidad a sus colegios. La zona 2 se destaca por tener el menor porcentaje de analfabetos, el 0.24%. La zona I tiene 0.61% y la zona 3 cuenta con 0.81%. En relación a los resultados de los estudiantes de segundo de primaria de los logros en lenguaje y matemática, el promedio distrital es de 74 puntos para el primero y 52 para el segundo.

### Componente Acceso Información y Telecomunicaciones

Zona	Clas.	Acceso Información y Telecomunicaciones	Puesto
Santiago de Surco		68.36	
Zona 2		84.53	1
Zona I		74.37	2
Zona 3		57.05	3

Muy alto Alto Medio Alto Medio Bajo Bajo Muy Bajo Extremo Bajo



por Componente Acceso Información y Telecomunicaciones.

El presente componente muestra una gran diferencia entre las zonas. Cabe resaltar que ninguna de ellas tiene un progreso social muy alto. La zona 2, sectores 3, 4, 5 y 6, con 84 puntos alcanza un progreso alto. Al igual que la zona 1 con 74 puntos. A diferencia de la zona 3 que solo obtiene un progreso social medio bajo.

El acceso a la información y telecomunicaciones se explica mediante cuatro indicadores. Tenencia telefonía móvil y de telefonía fija en los hogares. Usuarios de internet, porcentaje de población que tiene acceso a internet. Calidad de internet que es el porcentaje de población que considera tener buena señal de internet.

La diferencia entre los puntajes de las zonas se debe a que no todas cuentan con acceso a internet. Por ejemplo, el 94% de hogares de las zonas 1 y 2 utilizan internet. Por el contrario, solamente el 77% de la zona 3 hace lo mismo. Respecto a la calidad de internet, la zona 2 con 41% piensa tener una conexión aceptable. La sigue la zona 1 y 3 con 37% y 36% respectivamente.

### Componente Salud y Bienestar

Zona	Clas.	Salud y Bienestar	Puesto
Santiago de Surco		76.75	
Zona 1		81.47	1
Zona 3		76.10	2
Zona 2		74.59	3

Muy alto	Alto	Medio Alto	Medio Bajo	Bajo	Muy Bajo	Extremo Bajo
----------	------	------------	------------	------	----------	--------------

Figura 15. Resultados por Componente Salud y Bienestar.

El tener un bienestar adecuado no solo pasa por el acceso a servicios básicos o adquirir las herramientas para el desarrollo personal como la educación. También es necesario que las poblaciones cuenten con el acceso a servicios de salud para tratar sus enfermedades.

Se eligieron cuatro indicadores relacionados al tema. El primero de ellos es Padecimiento de enfermedades crónicas, el cual muestra la población que sufre enfermedades como artritis, hipertensión, asma, reumatismo, diabetes, tuberculosis, VIH, colesterol, entre otros. El segundo es Población con algún tipo de adicción (drogas, alcohol, etc.). El tercer indicador es Población que no realiza actividad deportiva. Y por último, Personas mayores de 15 años que fuman.

Las zonas 1 y 3 se ubican en los primeros puestos. El porcentaje de personas con algún tipo de enfermedad crónica es menor en ellas que en la zona 2. La salud implica prevención, por lo que es muy importante tener una vida saludable mediante una alimentación balanceada y el hacer deporte. Sin embargo, el porcentaje de las personas que no realizan actividad física en las tres zonas es mayor al 20%, lo cual sería un problema a tratar mediante el incentivo a practicar deporte.





### Componente Calidad Medioambiental

Zona	Clas.	Sustentabilidad del Ecosistema	Puesto
Santiago de Surco		83.27	
Zona 1		87.31	1
Zona 2		87.25	2
Zona 3		80.62	3

Muy alto	Alto	Medio Alto	Medio Bajo	Bajo	Muy Bajo	Extremo Bajo
----------	------	------------	------------	------	----------	--------------

Figura 16. Resultados por Componente Sustentabilidad del Ecosistema.

El componente de Sustentabilidad del Ecosistema, después del de Acceso a Conocimientos Básicos, tiene los niveles de progreso social más alto. Las zonas 1 y 2 empatan en el primer puesto. La elección de los indicadores se centró en cinco temas: Áreas verdes, residuos sólidos, reciclaje, aguas tratadas e infraestructura ambiental.

El cien por ciento de los residuos sólidos es recolectado en las tres zonas, aunque en promedio, solo el 3% de ellos son reciclados. No obstante, Santiago de Surco es uno de los distritos que tiene el mayor porcentaje de aguas tratadas, las cuales son usadas para la irrigación de las áreas verdes; además, cuenta con infraestructura para el reciclaje, así como contenedores en todos sus sectores.

## DIMENSIÓN OPORTUNIDADES

### Componente Derechos Personales

Zona	Clas.	Derechos Personales	Puesto
Santiago de Surco		82.25	
Zona 1		91.60	1
Zona 2		87.59	2
Zona 3		74.10	3

Muy alto	Alto	Medio Alto	Medio Bajo	Bajo	Muy Bajo	Extremo Bajo
----------	------	------------	------------	------	----------	--------------

Figura 17. Resultados por Componente Derechos Personales.

La construcción del primer componente de la dimensión de Oportunidades resalta las características de la relación entre los vecinos y su municipio en cuanto al respeto de los derechos personales. En otras palabras, conocer si los vecinos de surco cuentan con espacios para expresarse.

Por tal motivo, se seleccionaron dos indicadores: Ausentismo en la elección de juntas vecinales (porcentaje de electores que no asistió a votar), y el espacio de participación ciudadana (porcentaje de población que participa de ella), como por ejemplo los cabildos.



otó por la variable libertad de expresión que es el porcentaje de la población que considera respeto por la libertad de expresión, y por el porcentaje de hogares que cuentan con título

La zona 1 y 2 con 91 y 87 puntos respectivamente alcanzan un progreso social alto. En tercer puesto, la zona 3 con 74 puntos. En esta última zona, el 73% de los vecinos no asistió a votar, frente al 64% de la zona 1. De igual manera, obtiene el menor porcentaje en la posesión de títulos de propiedad de la vivienda.

A pesar de que existen diversos espacios para la participación ciudadana en el distrito, no existe un alto de porcentaje de personas que asistan a ellos. Los vecinos del sector 3 son los que tienen una mayor presencia en tales espacios.

### Componente Libertad Personal y Elección

Zona	Clas.	Libertad Personal y Elección	Puesto
Santiago de Surco		78.59	
Zona 3		80.55	1
Zona 2		76.85	2
Zona 1		76.57	3

Muy alto	Alto	Medio Alto	Medio Bajo	Bajo	Muy Bajo	Extremo Bajo
----------	------	------------	------------	------	----------	--------------

Figura 18. Resultados por Componente Libertad Personal y Elección.

La libertad personal es fundamental para optar por acciones que contribuyan con la realización de la vida que anhelan las personas. El presente componente tiene cuatro indicadores que pretenden indagar respecto a las posibilidades que tiene los ciudadanos del distrito para toma decisiones.

El primer indicador, centrado en la situación de las mujeres, es la utilización de cualquier método anticonceptivo. Le sigue el acceso a bienes de uso público como parques, centros comunales resalta la importancia de la libertad de movimiento y de reunión de las personas. El tercer indicador son las actividades culturales. Por último, el problema de la corrupción, porcentaje de población que tiene algún familiar al que le solicitaron coimas

Las tres zonas tienen un progreso social alto. La zona 3, sectores 1 y 2, ocupa el primer puesto. Dicha zona obtiene los porcentajes más altos en las tres primeras variables. El 95% de mujeres utiliza métodos anticonceptivos, mientras que en la zona 2 solo el 87% y la zona 3, 91%. La satisfacción de las actividades culturales es de 40% en la zona 2 y 3; frente al 31% de la zona 1. Más del 80% de los hogares en las tres zonas cuentan con acceso a bienes de uso público. Es importante señalar que el porcentaje de población a la cual se le solicitó algún tipo de coima por parte de algún funcionario de la Municipalidad fue menor a 5%.

### Componente Tolerancia e Inclusión

Zona	Clas.	Tolerancia e Inclusión	Puesto
Santiago de Surco		90.23	
Zona 1		91.98	1
Zona 2		91.01	2
		89.06	3

Alto	Medio Alto	Medio Bajo	Bajo	Muy Bajo	Extremo Bajo
------	------------	------------	------	----------	--------------



Componente Tolerancia e Inclusión.



El componente Tolerancia e Inclusión tiene tres temas centrales: el respeto a la mujer, el respeto al adulto mayor y la discriminación. Los cuales se traducen en cuatro indicadores. El primero es el porcentaje de mujeres que ha sufrido violencia familiar. El segundo es el porcentaje de la población que considera existe respeto para los adultos mayores. Los últimos dos relacionados a la discriminación: porcentaje de la población que se ha sentido o han intentado discriminarlo por su color de piel o por su nivel económico.

Las tres zonas presentan porcentajes muy bajos en cuanto a violencia contra las mujeres y discriminación. En la zona 1, el 1% de la población se ha sentido discriminado por su color de piel y/o su nivel económico. En la zona 2 y 3, el 2% fue discriminado por su color de piel. Por otro lado, la violencia contra la mujer en la zona 3, es de 7%, la cual es más alta que en las otras dos. Todas las zonas consideran que existe respeto por los adultos mayores. En la zona 3 el 71% de la población lo cree así. En la 2, el 73%; y en la zona 1, el 76% siendo el porcentaje más alto.

### Componente Acceso Educación Superior

Zona	Clas.	Acceso Educación Superior	Puesto
Santiago de Surco		52.55	
Zona 2		85.69	1
Zona 1		67.77	2
Zona 3		34.02	3

Figura 20. Resultados por Componente Acceso Educación Superior.

Acceso a la educación superior está compuesto de tres indicadores: tasa de matriculados, de 17 a 24 años, en educación superior. Porcentaje de mujeres que alcanzaron el nivel educativo superior tanto técnico como universitario, y tasa de graduados de universidad.

En este último componente se puede apreciar las mayores diferencias entre las tres zonas. La zona 2 tiene un nivel muy alto de progreso social; la zona 1 un progreso social medio alto; y la zona 3 un nivel muy bajo.

El 62% de los jóvenes en la zona 2 asiste a algún centro de formación superior. A diferencia del 36% de la zona 3 y 57% en la zona 1. De igual manera, la zona 2 tiene la mayor tasa de graduados de universidad y el mayor porcentaje de mujeres con educación superior, 75 y 59% respectivamente. La zona 1 tiene puntuaciones intermedias, y la zona 3 los más bajos.





Optimized using  
trial version  
[www.balesio.com](http://www.balesio.com)



# PERFILES ZONALES

ÍNDICE DE PROGRESO SOCIAL  
DEL DISTRITO DE  
SANTIAGO DE SURCO

2017



Optimized using  
trial version  
[www.balesio.com](http://www.balesio.com)



Optimized using  
trial version

[www.balesio.com](http://www.balesio.com)





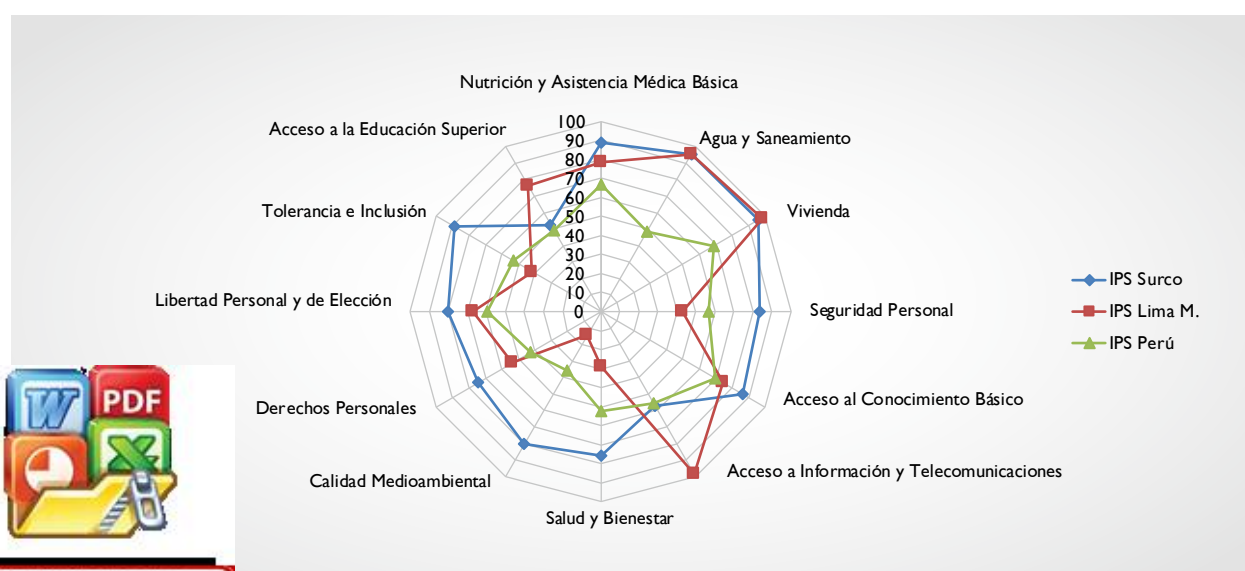
Distrito	Clas.	IPS Surco	Clas.	IPS Lima M.	Clas.	IPS Perú
Santiago de Surco		78.51		64.22		54.85

Dimensión	Clas.	IPS Surco	Clas.	IPS Lima M.	Clas.	IPS Perú
Necesidades Humanas Básicas		91.02		78.81		60.26
Fundamentos del Bienestar		75.07		54.13		53.20
Oportunidades		69.43		59.71		51.10

Dimensión	Componentes	Clas.	IPS Surco	Clas.	IPS Lima M.	Clas.	IPS Perú
Necesidades Humanas Básicas	Nutrición y Asistencia Médica Básica		89.00		78.70		66.70
	Agua y Saneamiento		95.35		95.82		48.54
	Vivienda		95.96		97.85		68.99
	Seguridad Personal		83.76		42.89		56.79
Fundamentos del Bienestar	Acceso al Conocimiento Básico		86.50		74.45		69.79
	Acceso a Información y Telecomunicaciones		57.05		98.95		55.50
	Salud y Bienestar		76.10		29.02		52.12
	Sustentabilidad del Ecosistema		80.62		14.11		35.39
Oportunidades	Derechos Personales		74.10		53.57		42.71
	Libertad Personal y de Elección		80.55		67.31		59.48
	Tolerancia e Inclusión		89.06		42.00		53.23
	Acceso a la Educación Superior		52.55		75.98		48.97

#### Clasificación

Nivel de Progreso social	Muy Alto	Alto	Medio Alto	Medio Bajo	Bajo	Muy Bajo	Extremo Bajo
Puntaje del IPS	85 - 100	75 - 84	65 - 74	55 - 64	45 - 54	35 - 44	25 - 34



Optimized using  
trial version  
[www.balesio.com](http://www.balesio.com)



# surco salud



Optimized using  
trial version  
[www.balesio.com](http://www.balesio.com)





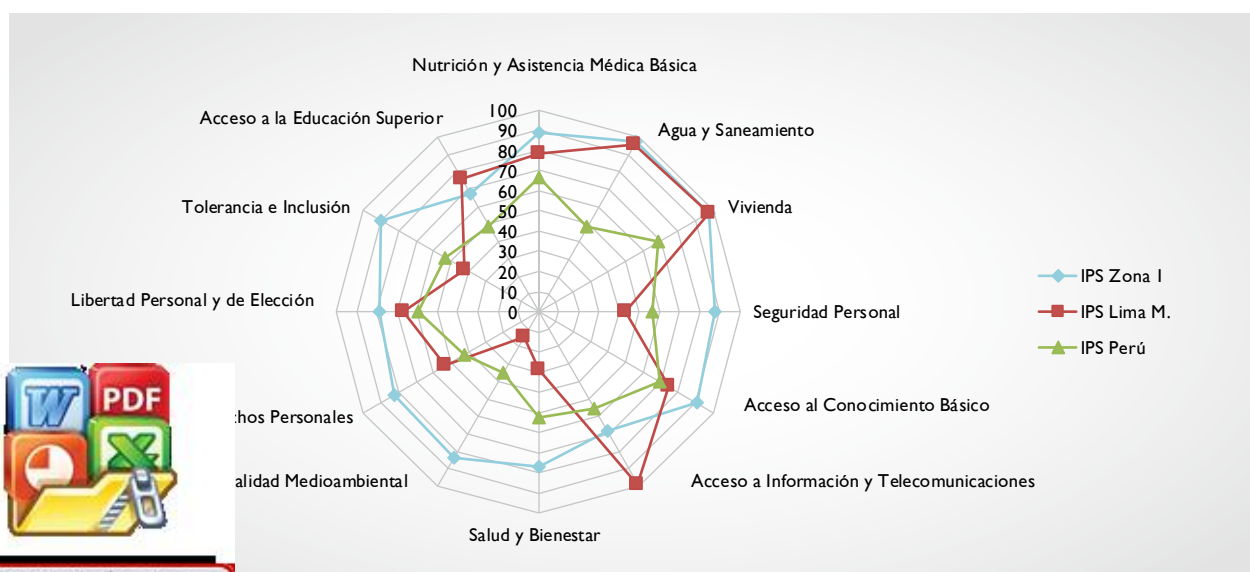
Zona	Clas.	Puesto	IPS Zona I	Clas.	Puesto	IPS Lima M.	Clas.	Puesto	IPS Perú
Zona I: Sector 7 y 8		2	82.88		3	64.22		12	54.85

Dimensión	Clas.	Puesto	IPS Zona I	Clas.	Puesto	IPS Lima M.	Clas.	Puesto	IPS Perú
Necesidades Humanas Básicas		1	92.98		1	78.81		11	60.26
Fundamentos del Bienestar		2	79.76		14	54.13		18	53.20
Oportunidades		2	75.91		7	59.71		11	51.10

Dimensión	Componentes	Clas.	Puesto	IPS Zona I	Clas.	Puesto	IPS Lima M.	Clas.	Puesto	IPS Perú
Necesidades Humanas Básicas	Nutrición y Asistencia Médica Básica		1	89.00		3	78.70		11	66.70
	Agua y Saneamiento		1	97.42		1	95.82		11	48.54
	Vivienda		1	97.89		1	97.85		13	68.99
	Seguridad Personal		1	87.62		24	42.89		14	56.79
Fundamentos del Bienestar	Acceso al Conocimiento Básico		1	90.67		6	74.45		13	69.79
	Acceso a Información y Telecomunicaciones		2	68.36		1	98.95		9	55.50
	Salud y Bienestar		1	76.75		26	29.02		17	52.12
	Sustentabilidad del Ecosistema		1	83.27		24	14.11		12	35.39
Oportunidades	Derechos Personales		1	82.25		7	53.57		15	42.71
	Libertad Personal y de Elección		3	78.59		2	67.31		12	59.48
	Tolerancia e Inclusión		1	90.23		22	42.00		19	53.23
	Acceso a la Educación Superior		2	67.77		3	75.98		10	48.97

#### Clasificación

Nivel de Progreso Social	Muy Alto	Alto	Medio Alto	Medio Bajo	Bajo	Muy Bajo	Extremo Bajo
Puntaje del IPS	85 - 100	75 - 84	65 - 74	55 - 64	45 - 54	35 - 44	25 - 34





Optimized using  
trial version  
[www.balesio.com](http://www.balesio.com)





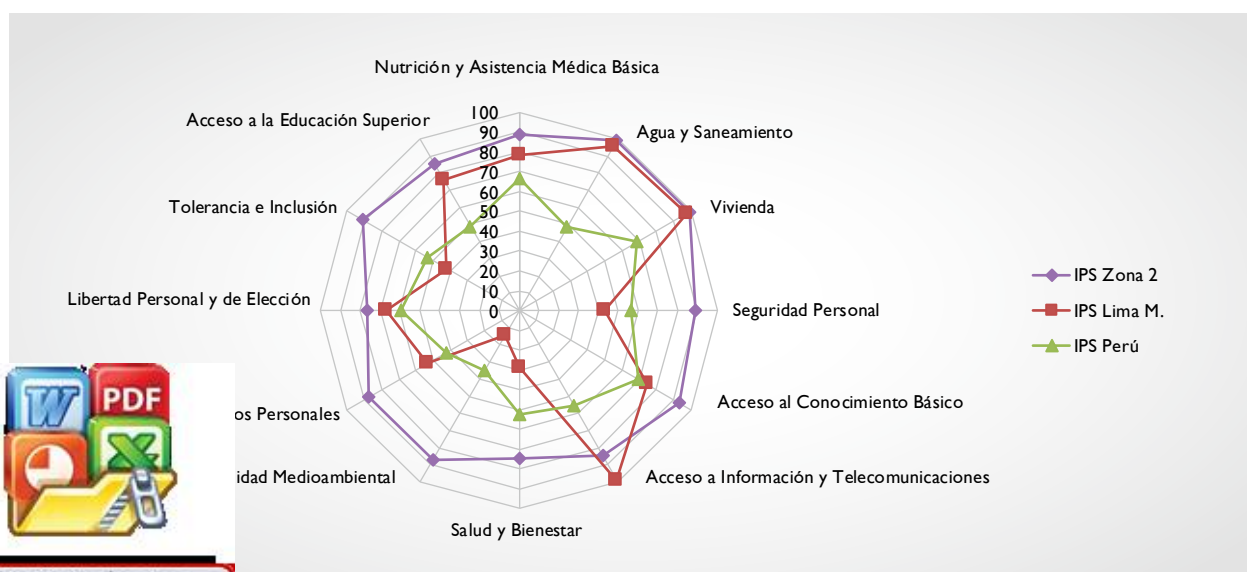
Zona	Clas.	Puesto	IPS Zona 2	Clas.	Puesto	IPS Lima M.	Clas.	Puesto	IPS Perú
Zona 2: Sector 3, 4, 5 y 6		1	88.18		3	64.22		12	54.85

Dimensión	Clas.	Puesto	IPS Zona 2	Clas.	Puesto	IPS Lima M.	Clas.	Puesto	IPS Perú
Necesidades Humanas Básicas		2	94.23		1	78.81		11	60.26
Fundamentos del Bienestar		2	85.03		14	54.13		18	53.20
Oportunidades		1	85.29		7	59.71		11	51.10

Dimensión	Componentes	Clas.	Puesto	IPS Zona 2	Clas.	Puesto	IPS Lima M.	Clas.	Puesto	IPS Perú
Necesidades Humanas Básicas	Nutrición y Asistencia Médica Básica		1	89.00		3	78.70		11	66.70
	Agua y Saneamiento		2	98.94		1	95.82		11	48.54
	Vivienda		1	99.65		1	97.85		13	68.99
	Seguridad Personal		2	89.32		24	42.89		14	56.79
Fundamentos del Bienestar	Acceso al Conocimiento Básico		2	93.74		6	74.45		13	69.79
	Acceso a Información y Telecomunicaciones		1	84.53		1	98.95		9	55.50
	Salud y Bienestar		3	74.59		26	29.02		17	52.12
	Sustentabilidad del Ecosistema		1	87.25		24	14.11		12	35.39
Oportunidades	Derechos Personales		2	87.59		7	53.57		15	42.71
	Libertad Personal y de Elección		2	76.85		2	67.31		12	59.48
	Tolerancia e Inclusión		2	91.01		22	42.00		19	53.23
	Acceso a la Educación Superior		1	85.69		3	75.98		10	48.97

#### Clasificación

Nivel de Progreso Social	Muy Alto	Alto	Medio Alto	Medio Bajo	Bajo	Muy Bajo	Extremo Bajo
Puntaje del IPS	85 - 100	75 - 84	65 - 74	55 - 64	45 - 54	35 - 44	25 - 34



Optimized using  
trial version  
[www.balesio.com](http://www.balesio.com)



Optimized using  
trial version  
[www.balesio.com](http://www.balesio.com)



Zona	Clas.	Puesto	IPS Zona 3	Clas.	Puesto	IPS Lima M.	Clas.	Puesto	IPS Perú
Zona 3: Sector 1 y 2		3	87.77		3	64.22		12	54.85

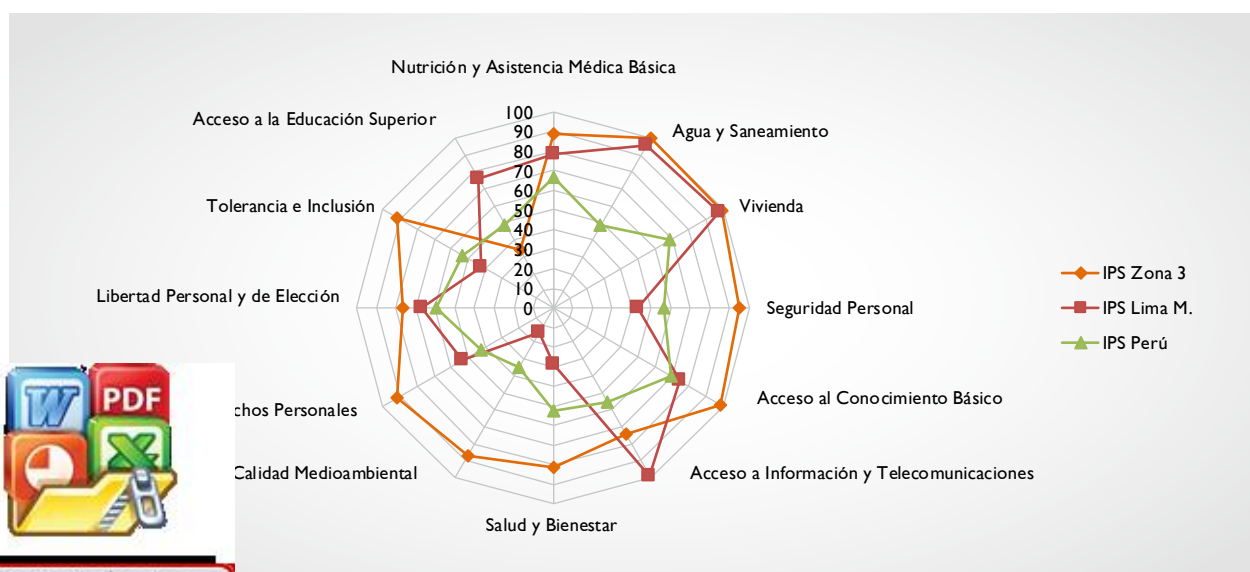
  

Dimensión	Clas.	Puesto	IPS Zona 3	Clas.	Puesto	IPS Lima M.	Clas.	Puesto	IPS Perú
Necesidades Humanas Básicas		3	95.93		1	78.81		11	60.26
Fundamentos del Bienestar		3	85.39		14	54.13		18	53.20
Oportunidades		3	81.98		7	59.71		11	51.10

Dimensión	Componentes	Clas.	Puesto	IPS Zona 3	Clas.	Puesto	IPS Lima M.	Clas.	Puesto	IPS Perú
Necesidades Humanas Básicas	Nutrición y Asistencia Médica Básica		1	89.00		3	78.70		11	66.70
	Agua y Saneamiento		3	100.00		1	95.82		11	48.54
	Vivienda		2	99.68		1	97.85		13	68.99
	Seguridad Personal		3	95.05		24	42.89		14	56.79
Fundamentos del Bienestar	Acceso al Conocimiento Básico		3	98.39		6	74.45		13	69.79
	Acceso a Información y Telecomunicaciones		3	74.37		1	98.95		9	55.50
	Salud y Bienestar		2	81.47		26	29.02		17	52.12
	Sustentabilidad del Ecosistema		2	87.31		24	14.11		12	35.39
Oportunidades	Derechos Personales		3	91.60		7	53.57		15	42.71
	Libertad Personal y de Elección		1	76.57		2	67.31		12	59.48
	Tolerancia e Inclusión		3	91.98		22	42.00		19	53.23
	Acceso a la Educación Superior		3	34.02		3	75.98		10	48.97

#### Clasificación

Nivel de Progreso Social	Muy Alto	Alto	Medio Alto	Medio Bajo	Bajo	Muy Bajo	Extremo Bajo
Puntaje del IPS	85 - 100	75 - 84	65 - 74	55 - 64	45 - 54	35 - 44	25 - 34



Optimized using  
trial version  
[www.balesio.com](http://www.balesio.com)



Optimized using  
trial version  
[www.balesio.com](http://www.balesio.com)





# SCORE CARDS

ÍNDICE DE PROGRESO SOCIAL  
DEL DISTRITO DE  
SANTIAGO DE SURCO

2017



Optimized using  
trial version  
[www.balesio.com](http://www.balesio.com)



Optimized using  
trial version  
[www.balesio.com](http://www.balesio.com)





Optimized using  
trial version  
www.balesio.com

Puntaje 87.77 Posición 2 Clas.

as Básicas

Puntaje	Posición	Clas.
95.93	1	
<b>Médica</b>		
89.00	1	
Desnutrición Crónica en Menores de 5 años	1	
Infecciones Respiratorias Agudas en Menores de 5 años	1	
Enfermedades Diarreas Agudas en Menores de 5 años	1	

#### Agua y Saneamiento

Puntaje	Posición	Clas.
100.00	1	
100.00	1	
100.00	1	

#### Vivienda

Puntaje	Posición	Clas.
99.68	1	
100.00	1	
100.00	1	
100.00	1	
98.74	2	

#### Seguridad Personal

Puntaje	Posición	Clas.
95.05	1	
0.00	1	
29.00	1	
36.15	2	
4.79	1	

#### Fundamentos del Bienestar

Puntaje	Posición	Clas.
85.39	1	
<b>Acceso al Conocimiento Básico</b>		
98.39	1	
Tasa de Alfabetismo en Adultos	2	
Tasa Asistencia en Primaria	1	
Tasa Asistencia en Secundaria	1	
Logro en Lenguaje	1	
Logro en Matemática	1	

#### Acceso a Información y Telecomunicaciones

Puntaje	Posición	Clas.
74.37	2	
100.00	1	
93.96	2	
37.38	2	
18.67	2	

#### Salud y Bienestar

Puntaje	Posición	Clas.
81.47	1	
23.94	1	
3.65	1	
20.64	1	
24.52	3	

#### Calidad Medioambiental

Puntaje	Posición	Clas.
87.31	1	
29.34	3	
100.00	1	
2.02	2	
52.50	1	
41.67	2	

#### Oportunidades

Puntaje	Posición	Clas.
81.98	2	
<b>Derechos Personales</b>		
91.60	1	
10.60	1	
98.72	1	
63.51	1	
19.16	3	

#### Libertad Personal y de Elección

Puntaje	Posición	Clas.
76.57	3	
90.53	2	
31.01	2	
87.11	2	
3.65	2	

#### Tolerancia e Inclusión

Puntaje	Posición	Clas.
91.98	1	
3.02	2	
75.94	1	
1.25	1	
1.25	2	

#### Acceso a Educación Superior

Puntaje	Posición	Clas.
67.77	2	
57.15	2	
56.23	2	
50.57	2	

#### Clasificación:

Ventaja sobre las otras dos zonas

Similar a las otras dos zonas

Desventaja con respecto a las otras dos zonas



Optimized using  
trial version  
www.balesio.com

### Puntaje Posición Clas.

88.18 1

as Básicas	Puntaje	Posición	Clas.
	94.23	2	

### Básica Médica

Desnutrición Crónica en Menores de 5 años	89.00	1	
Infecciones Respiratorias Agudas en Menores de 5 años	6.03	1	
Enfermedades Diarreicas Agudas en Menores de 5 años	28.64	1	
	3.24	1	

### Agua y Saneamiento

Acceso Agua Potable	98.94	2	
Acceso Servicio Saneamiento	99.29	2	
	98.58	2	

### Vivienda

Calidad del Aire Dentro de la Vivienda	99.65	1	
Déficit Cualitativo de Vivienda	100.00	1	
Conexión Vivienda	100.00	1	
Déficit Cuantitativo de Vivienda	99.29	2	

### Seguridad Personal

Tasa Homicidios	89.32	2	
Percepción Inseguridad	0.31	2	
Venta de drogas	45.00	2	
Prostitución	21.64	1	
	10.68	3	

Fundamentos del Bienestar	Puntaje	Posición	Clas.
	85.03	2	

### Acceso al Conocimiento Básico

Tasa de Alfabetismo en Adultos	93.74	2	
Tasa Asistencia en Primaria	0.24	1	
Tasa Asistencia en Secundaria	100.00	1	
Logro en Lenguaje	95.83	2	
Logro en Matemática	74.20	1	
	51.70	1	

### Acceso a Información y Telecomunicaciones

Tenencia Telefonía Móvil	84.53	1	
Usuarios de Internet	98.51	2	
Calidad de Internet	94.14	1	
Teléfono Fijo	40.59	1	
	24.49	1	

### Salud y Bienestar

Padecimiento de Enfermedades Crónicas	74.59	3	
Población con Adicción	30.92	2	
No Realiza Actividad Física	4.52	2	
Porcentaje de Personas que Fuman	30.35	2	
	23.26	2	

### Calidad Medioambiental

Porcentaje Área Verde	87.25	1	
Recolección Residuos Sólidos	36.58	1	
Reciclaje	100.00	1	
Porcentaje Aguas Tratadas	3.45	1	
Infraestructura Ambiental	52.50	1	
	33.33	2	

Oportunidades	Puntaje	Posición	Clas.
	85.29	2	

### Derechos Personales

Libertad Expresión	87.59	2	
Título Propiedad	18.17	2	
Ausentismo Elecciones Juntas Vecinales	97.55	2	
Espacio Participación Ciudadana	64.62	2	
	20.07	2	

### Libertad Personal y de Elección

Uso Anticonceptivos en mujeres Mayores de 15 años	76.85	2	
Satisfacción Actividades Culturales	87.36	3	
Viviendas con acceso a Bienes de uso Público	39.97	1	
Corrupción	79.75	3	
	0.00	1	

### Tolerancia e Inclusión

Violencia Contra la Mujer	91.01	2	
Respeto al Adulto mayor	2.78	1	
Discriminación a Minorías Étnicas	72.62	2	
Discriminación por nivel Económico	2.27	3	
	0.71	1	

### Acceso a Educación Superior

Tasa Matriculados a Educación Superior	85.69	1	
Tasa de Graduados de Universidad	62.06	1	
Mujeres que Accedieron a Educación Superior	74.72	1	
	58.88	1	

### Clasificación:

Ventaja sobre las otras dos zonas

Similar a las otras dos zonas

Desventaja con respecto a las otras dos zonas





**Puntaje Posición Clas.**

78.51 3

**las Básicas**

**Puntaje Posición Clas.**

91.02 3

**Médica**

**Puntaje Posición Clas.**

89.00 1

Desnutrición Crónica en Menores de 5 años

6.03 1

Infecciones Respiratorias Agudas en Menores de 5 años

28.64 1

Enfermedades Diarreicas Agudas en Menores de 5 años

3.24 1

**Fundamentos del Bienestar**

**Puntaje Posición Clas.**

75.07 3

**Acceso al Conocimiento Básico**

**Puntaje Posición Clas.**

86.50 3

Tasa de Alfabetismo en Adultos

0.81 3

Tasa Asistencia en Primaria

97.72 2

Tasa Asistencia en Secundaria

94.93 3

Logro en Lenguaje

74.20 1

Logro en Matemática

51.70 1

**Libertad Personal y de Elección**

**Puntaje Posición Clas.**

80.55 1

Uso Anticonceptivos en mujeres Mayores de 15 años

94.58 1

Satisfacción Actividades Culturales

39.90 1

Viviendas con acceso a Bienes de uso Público

90.26 1

Corrupción

3.83 2

**Tolerancia e Inclusión**

**Puntaje Posición Clas.**

89.06 3

Violencia Contra la Mujer

7.24 3

Respeto al Adulto mayor

71.32 3

Discriminación a Minorías Étnicas

2.11 2

Discriminación por nivel Económico

2.97 3

**Acceso a Educación Superior**

**Puntaje Posición Clas.**

34.02 3

Tasa Matriculados a Educación Superior

35.56 3

Tasa de Graduados de Universidad

37.17 3

Mujeres que Accedieron a Educación Superior

31.45 3

**Clasificación:**

Similar a las otras dos zonas

Desventaja con respecto a las otras dos zonas

ARTE TOPIARIO PARA  
EDUCAR A NUESTROS NIÑOS



Rafael Gómez Baca  
Alcalde de Santiago de Surco



CANTERAS  
DE SURCO



Optimized using  
trial version  
[www.balesio.com](http://www.balesio.com)



# METODOLOGÍA

ÍNDICE DE PROGRESO SOCIAL  
DEL DISTRITO DE  
SANTIAGO DE SURCO

2017



Optimized using  
trial version  
[www.balesio.com](http://www.balesio.com)



Optimized using  
trial version  
[www.balesio.com](http://www.balesio.com)



## Metodología

# Índice de Progreso Social del Distrito de Santiago de Surco 2017

### Introducción

El presente documento explica la metodología utilizada para la creación del Índice de Progreso Social (IPS) Distrital de Santiago de Surco 2017. A partir del año 2013, el IPS realiza mediciones tanto a nivel global, como a escala subnacional (ciudades, regiones, etc.), con el fin de conocer el desempeño social y ambiental de los lugares investigados.

La sección 1 se centra en el modelo conceptual del IPS. La sección 2 describe la aplicación del IPS en el contexto distrital y la construcción de los datos utilizados. La sección 3 expone sobre el cálculo del índice: los requerimientos estadísticos y la teoría manejada. La sección 4 muestra el cálculo de las fortalezas y debilidades del distrito de Santiago de Surco. Cabe resaltar que se utilizó el texto del Reporte Metodológico del Índice de Progreso Social Regional del Perú como referente para la redacción de las secciones. En el caso de las secciones 3 y 4 se transcribieron tal y como aparecen en el texto mencionado.

### Sectores Santiago de Surco

El distrito fue dividido en 3 zonas. La zona 1 está compuesta por los sectores 7 y 8. La zona 2 incluye a los sectores 3,4,5 y 6. Por último, en la zona 3 se ubican los sectores 1 y 2.

### El Modelo del Índice de Progreso Social

El modelo conceptual del IPS propone medir y entender el progreso social a partir de tres dimensiones: (a) Necesidades Humanas Básicas, (b) Fundamentos de Bienestar, y (c) Oportunidades. Las cuales responden a las tres siguientes preguntas:

- ¿Están satisfechas las necesidades más esenciales de las personas en una sociedad?
- ¿Existen los elementos fundamentales para que las personas y las comunidades puedan aumentar y mantener su bienestar?
- ¿Existen oportunidades para que todas las personas puedan lograr su máximo potencial?

Para responder a la primera pregunta, la dimensión Necesidades Humanas Básicas se divide en cuatro componentes: (a) Nutrición y Cuidados Médicos Básicos, (b) Agua y Saneamiento, (c) Vivienda, y (d) Seguridad Personal. La segunda pregunta responde a otros cuatro componentes: (a) Acceso a Conocimientos Básicos, (b) Acceso a Información y Comunicaciones, (c) Salud y Bienestar, y (d) Sustentabilidad del Ecosistema. Finalmente, la tercera dimensión está compuesta por: (a) Derechos Personales, (b) Libertad Personal y de Elección, (c) Tolerancia y Inclusión, y (d) Acceso a Educación Superior (ver figura 1).





Figura 1. Modelo del Índice de Progreso Social.

Tomado del “Índice de Progreso Social 2015”, Porter, Stern, Green (2015)

El primer paso para el diseño del modelo es contar con una visión general acerca del contexto a estudiar. En el caso del distrito de Santiago de Surco, a través de reuniones con funcionarios de la municipalidad y los vecinos, mediante las juntas vecinales, se logró conocer las características del distrito, por ejemplo, la división de sectores que existen. De igual manera, el escuchar las opiniones de los vecinos permitió definir los problemas que los aquejan y los temas con mayor relevancia para el contexto.

En un segundo momento, se recopiló información sobre los diversos temas que mide el IPS. Para ello la municipalidad distrital realizó una encuesta a sus ciudadanos. Cabe resaltar que se tuvo reuniones con las juntas vecinales a fin de explicarles en qué consiste el IPS y cuál era la importancia de su participación en las encuestas. Asimismo, se recolectaron datos provenientes de las gerencias municipales, por ejemplo, la Subgerencia de Limpieza, Parques y Jardines.

El tercer momento es la selección de indicadores que cumplan los mandatos del IPS: indicadores de resultados no de gestión. Indicadores sociales y ambientales. Indicadores relevantes para el contexto e indicadores que tengan accionabilidad. De igual manera, en la búsqueda de indicadores se tienen en cuenta las preguntas que cada componente tiene. Dichas preguntas sirven como guía pero también se tiene en cuenta las propias peculiaridades de cada zona de estudio. Por ejemplo, en el componente Libertad Personal y de Elección, considera los espacios de participación ciudadana característicos del distrito como son los cabildos o las juntas vecinales (ver Figura 2).





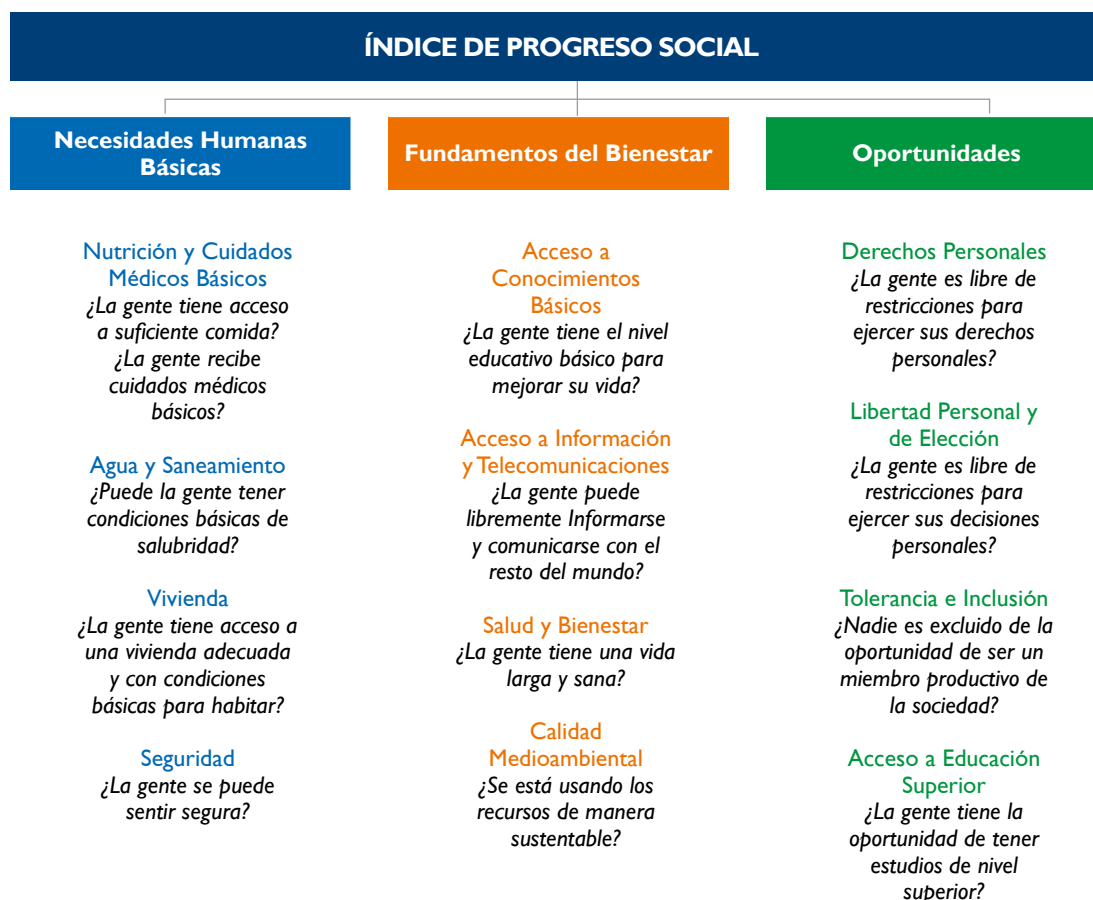


Figura 2. Preguntas para acotar los conceptos a medir en el IPS.

## Índice de Progreso Social del Distrito de Santiago de Surco 2017

La creación del IPS Distrital de Santiago de Surco sigue la misma metodología propuesta por el Social Progress Imperative. El modelo cuenta con tres dimensiones y doce componentes. La elección de los indicadores cumplen con los cuatro requisitos antes mencionados.

Para obtener una medición verídica y de acuerdo a la realidad del distrito se trabajó la información a nivel de los sectores ya constituidos. En la actualidad, Santiago de Surco se divide en ocho sectores. Los cuales fueron agrupados en tres grupos. La zona 1 está compuesta por los sectores 7 y 8. La zona 2 reúne a los sectores 3, 4, 5 y 6. Y en la zona 3 se ubican los sectores 1 y 2. De esta manera se realiza una comparación dentro del mismo distrito para conocer las diferencias y similitudes que pueden existir en un mismo territorio.

El IPS Distrital está compuesto por cuarenta y cinco (45) indicadores. De los cuales, treinta y dos pueden ser comparados con los datos del IPS Regional Perú. Es decir, se puede saber si el distrito presenta valores superiores, iguales o inferiores al país. Los otros trece indicadores se eligieron a partir de las particularidades del distrito, como por ejemplo el ausentismo en la votación de juntas vecinales.

Para ver la lista de indicadores por componentes, ver figura 3:



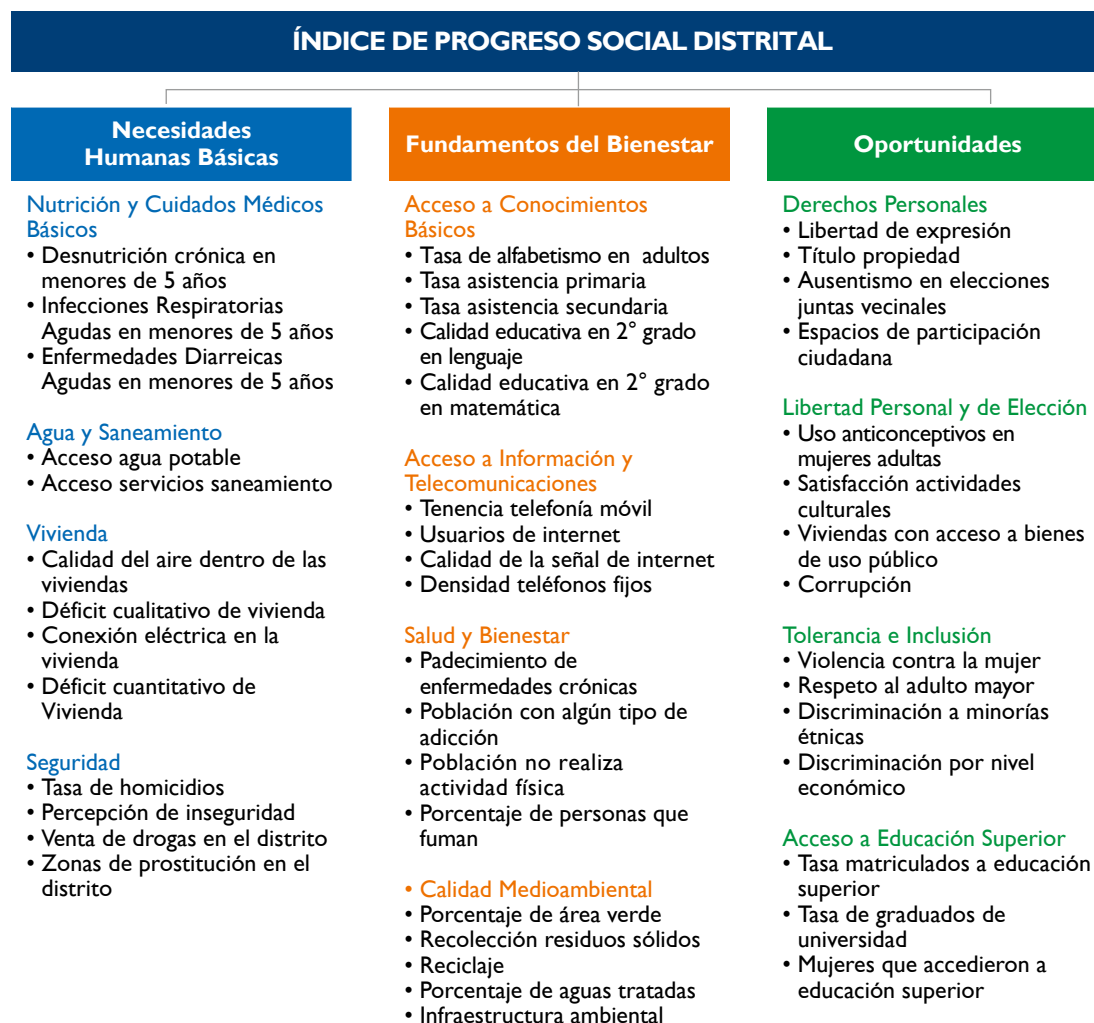


Figura 3. Modelo IPS distrital de Santiago de Surco.

## Fuentes de Datos del IPS Regional

El Índice de Progreso Social utilizó indicadores provenientes de entidades públicas y de la encuesta realizada en el distrito de Santiago de Surco. En la Tabla I se presenta la lista de fuentes de información de las cuales se obtuvieron los datos.

Tabla I  
Fuentes de Información Utilizadas en IPS Distrital

Institución	N° de Indicadores
Ministerio de Salud (MINSA)	3
Municipalidad de Santiago de Surco	5
07	2
Áreas del distrito	1
IPS distrital	35





En el caso de las entidades públicas se realizó la solicitud de acceso a la información, la cual está amparada en la Ley de Transparencia y Acceso a la Información Pública. Dicha normativa permite acceder a información no confidencial. Los requerimientos se hicieron a través de la Municipalidad de Santiago de Surco.

Los datos del MINSA se utilizaron en el componente Nutrición y Cuidados Médicos Básicos. La UGEL 07 brindó información para el componente Acceso al Conocimiento Básico. Mientras que las cuatro Comisarías ubicadas o que tienen jurisdicción en el distrito facilitaron cifras sobre seguridad para el componente de Seguridad Ciudadana. Asimismo, la Municipalidad brindó información mediante la Subgerencia de Limpieza, Parques y Jardines que sirvió para diseñar el componente de Sustentabilidad Ambiental.

La encuesta distrital fue la principal fuente de información para la construcción del IPS. Se realizó a inicios de este año. Su muestra fue de 450 hogares distribuida en los ocho sectores del distrito. Los datos obtenidos se utilizaron en todos los componentes, a excepción del primero de ellos (Nutrición y Cuidados Médicos Básicos), Apéndice I.

En resumen, el 76% de los datos, es decir 35 de 46 indicadores, provienen de la encuesta distrital lo que permitió obtener información desagregada según sectores. Y el 24% restante, equivalente a 11 indicadores, de Instituciones Públicas, ver Figuras 4 y 5.

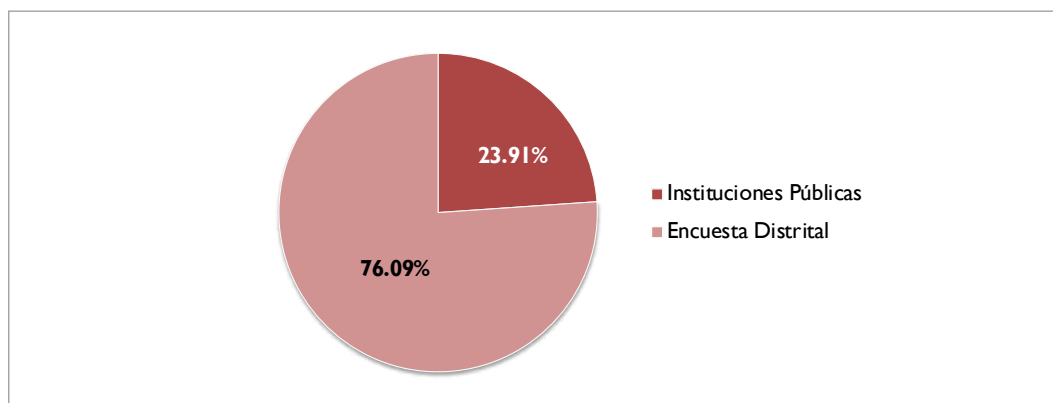
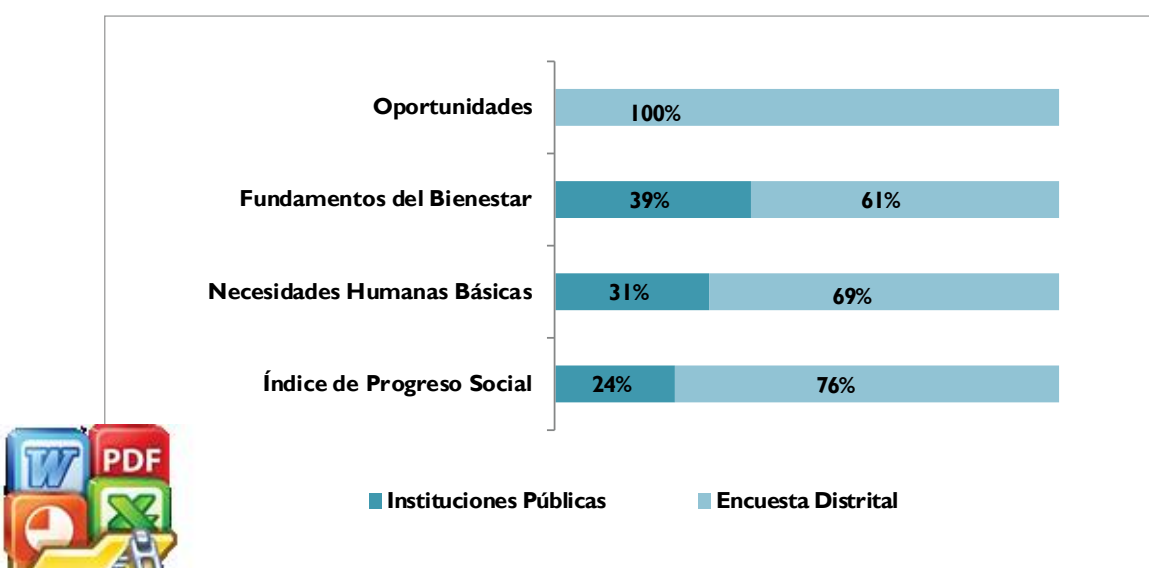


Figura 4. Fuentes de datos del IPS Distrital según origen.



## Cálculo del IPS

Siguiendo la metodología desarrollada por el Social Progress Imperative, se usó el Análisis de Componentes Principales (ACP) para determinar los ponderadores de los indicadores en cada uno de los doce componentes. El puntaje agregado por dimensión se obtiene al sumar el puntaje de cada uno de sus cuatro componentes, aplicando a cada componente el mismo ponderador (1/4). El Índice de Progreso Social se obtiene al sumar el puntaje de cada una de sus tres dimensiones aplicando a cada dimensión el mismo ponderador (1/3).

### Análisis Factorial

El Análisis de Componentes Principales (ACP) utiliza la covarianza compartida entre todos los indicadores dentro de cada componente para calcular un conjunto de ponderaciones que hace posible la construcción de un valor agregado a partir de muchos indicadores diferentes (Manly, 2004). Se le llama factor a este valor agregado. Si se escogen bien los indicadores dentro de un componente, este factor extraerá un puntaje que puede usarse como medida sintética válida del componente que se quiere medir. El ACP brinda un conjunto de ponderaciones para las variables subyacentes dentro de cada componente permitiendo descontar el efecto de las correlaciones existentes entre las variables de cada componente.

Pero antes de implementar el análisis de componentes principales, evaluamos el “ajuste entre” indicadores individuales dentro de cada componente, calculando primero el Alfa de Cronbach para cada conjunto de indicadores por componente. El Alfa de Cronbach ofrece una medida de consistencia interna en los indicadores que se desean agregar. Una regla general implementada por los expertos, es que el valor de esta medida debe ser superior a 0.7 para cualquier conjunto de variables (Bland y Altman, 1997). La Tabla 2 muestra los valores alfa superiores a 0.7 para todos los componentes del IPS Distrital. Aunque el Alfa de Cronbach es un buen filtro para el ajuste conceptual de los componentes, no nos ofrece una medida directa de la bondad del ajuste de un análisis factorial como el ACP (Manly, 2004).

Tabla 2  
Alfas de Cronbach Observados en el IPS Distrital de Santiago de Surco

Dimensión	Componentes	Alfa
Necesidades Humanas Básicas	Nutrición y Cuidados Médicos Básicos	0.87
	Agua y Saneamiento	1.00
	Vivienda	1.00
	Seguridad Personal	0.77
Fundamentos de Bienestar	Acceso a Conocimientos Básicos	0.94
	Acceso a Información y Comunicaciones	0.77
	Salud y Bienestar	0.82
	Calidad Medioambiental	0.75
Oportunidades	Derechos Personales	0.87
	Libertad Personal y de Elección	0.96
	Tolerancia e Inclusión	0.99
	Acceso a Educación Superior	0.88



ACP en cada componente, evaluamos la bondad del ajuste mediante el uso de la medida (KMO) de adecuación muestral. Los resultados de este análisis se presentan en la Tabla 3. Los puntajes de KMO deben estar por encima de 0.5, condición que cumplen nueve de

los doce componentes del IPS. Desde una perspectiva metodológica, la aplicación de las dos medidas más comunes de la validez del análisis factorial al modelo del IPS Distrital arroja valores dentro de los rangos considerados como aceptables en la literatura estadística (Manly, 2004).

En resumen, la agrupación de indicadores escogida para los componentes del Índice de Progreso Social Distrital de Santiago de Surco ofrece una buena medida de la estructura de datos subyacente. En este punto, debe considerarse que el uso del análisis factorial asignado dentro de la metodología de construcción del IPS es de tipo exploratorio y no confirmatorio. Cuando alguno o los dos indicadores de validez del análisis factorial no se encuentran dentro de los valores comúnmente aceptados (mayor a 0.7 para el Alfa de Cronbach y mayor a 0.5 para el KMO), se evalúa nuevamente cada uno de los indicadores considerados, en aspectos como su cobertura, distribución, adecuación al concepto que se quiere medir, entre otros criterios, y se prueban distintas alternativas de agregación hasta acercarse lo máximo que sea posible a los parámetros de calidad, con la información disponible.

Tabla 3

Medidas de Kaiser-Meyer-Olkin Observadas en el IPS Distrital de Santiago de Surco

Dimensión	Componentes	KMO
Necesidades Humanas Básicas	Nutrición y Cuidados Médicos Básicos	0.76
	Agua y Saneamiento	0.50
	Vivienda	0.70
	Seguridad Personal	0.52
Fundamentos de Bienestar	Acceso a Conocimientos Básicos	0.64
	Acceso a Información y Comunicaciones	0.48
	Salud y Bienestar	0.44
	Calidad Medioambiental	0.43
Oportunidades	Derechos Personales	0.51
	Libertad Personal y de Elección	0.56
	Tolerancia e Inclusión	0.53
	Acceso a Educación Superior	0.77

### Cálculo de Puntajes de los Componentes

Los puntajes individuales para cada componente se calculan sumando los valores estandarizados de todos los indicadores del componente, ponderados según los pesos obtenidos mediante el ACP ( $w$  en la ecuación). En el Apéndice B se encuentre la lista completa de los ponderadores utilizados para cada uno de los 51 indicadores. Para facilitar su interpretación, se muestran en una escala de 0 a 1 en cada componente.

$$Componente_c = \sum_i (w_i * indicator_i)$$



el cálculo de cada componente, es el de ofrecer transparencia y comparabilidad entre los es. Para esto se transforman los valores, de forma que cada puntaje del componente pueda ser do, tanto en relación a otros componentes como entre las regiones analizadas. A este proceso niento". Se trata de obtener un puntaje entre 0 (el peor posible) y 100 (el mejor posible) para componentes.



Para lograr esto, es necesario incorporar dos observaciones adicionales a los conjuntos de datos en todos los indicadores: El mejor escenario y el peor escenario contra los cuáles se contrastarán los puntajes obtenidos por cada una de las regiones. A la primera observación se le llama “utopía” e incluye los mejores valores posibles en cada uno de los indicadores, según su definición. A la otra observación se le llama “distopía” y en esta se incluyen los peores valores posibles en cada uno de los indicadores, también de acuerdo con su definición.

En el caso de las zonas del distrito de Santiago de Surco, se adoptaron tres criterios para los valores máximos y mínimos. El primero fue utilizar los valores de Perú del IPS Regional. El segundo referente fue el Plan de Desarrollo Concertado Local del distrito. Por último, algunos componentes como Derechos Personales, Libertad Personal y de Elección, Tolerancia e Inclusión adoptaron como “utopías” valores ideales, por ejemplo, cero discriminaciones y cero violencia contra la mujer. Ver el Apéndice C para los valores específicos utilizados para los límites de cada indicador.

Para el cálculo del valor en cada componente se reescalan los puntajes obtenidos en un rango 0-100, donde 100 corresponde a la región “utopía” y 0 a la región “distopía”. Se utiliza la siguiente fórmula para calcular un puntaje de componente para cada región, y el resultado se multiplica por 100:

$$\frac{(X_j - \text{Peor de los casos})}{(\text{Mejor de los casos} - \text{Peor de los casos})}$$

\*X<sub>j</sub> Corresponde al valor del componente<sup>©</sup> presentado en la ecuación anterior.

Este procedimiento se repite en cada uno de los 12 componentes del IPS, con lo cual se estiman valores en una misma escala 0-100 para todas las regiones.

### Puntajes de las Dimensiones

El Índice de Progreso Social se presenta en una escala de 0 a 100 puntos; en la que a mayor puntaje mayor Progreso Social. El puntaje es calculado para cada región, a través del promedio simple de las tres dimensiones (Necesidades Humanas Básicas, Fundamentos de Bienestar y Oportunidades). A su vez, cada dimensión también tiene una escala de 0 a 100 puntos, y surge de la media simple de los cuatro componentes específicos que las conforman.

$$\text{Dimensión}_d = 1/4 \sum_c \text{Componente}_c$$

$$\text{IPS} = 1/3 \sum_d \text{Dimensión}_d$$

De esta manera, se obtienen 16 resultados diferentes que pueden ser analizados en conjunto o de manera separada: cada uno de los doce componentes, cada una de las tres dimensiones y el índice de progreso social como tal, que agrega los anteriores. Todos son puntajes que están en el rango 0-100.



### dades Relativas de las Regiones

Los datos absolutos del Índice de Progreso Social no es el único elemento analítico con el que se cuenta; ya que para que esta herramienta sirva para la acción debe permitir también la fácil identificación de las necesidades y oportunidades que afectan el buen vivir en cada región de acuerdo a las posibilidades

Para estos fines, el IPS recurre a un análisis relativo de fortalezas y debilidades; es decir, para el distrito se visualiza un perfil de Progreso Social, con sus dimensiones, componentes e indicadores; y se contrasta su desempeño en relación al resultado de Lima Metropolitana en el IPS Regional 2016.

La forma de presentar estos resultados se realiza por medio de una “Tarjeta de Resultados”. Esta tarjeta es una visualización de los datos, a nivel IPS, dimensiones, componentes e indicadores, semaforizados según sus resultados relativos; en ese sentido, el color azul indica que el distrito se desempeña bastante mejor que su contraparte; el color amarillo indica que el desempeño es típico y por lo tanto su desempeño es neutral; mientras que el color rojo muestra que el distrito se desempeña bastante por debajo a los resultados típicos del área en comparación.

Para hacer esta categorización del desempeño de las zonas, se comparan los valores obtenidos por una zona con la mediana de los valores obtenidos por las otras dos zonas. Se usa la mediana y no el promedio para minimizar la influencia de los valores atípicos. Si la puntuación es mayor que (o menor que) la desviación absoluta media del grupo, se considera una fortaleza (o debilidad). Puntuaciones que están dentro de una desviación estándar absoluta se encuentran dentro de un rango esperado de calificaciones y no se consideran como fortalezas ni debilidades.

Una zona puede contar con niveles altos o medio-altos de Progreso Social y al mismo tiempo puede tener indicadores en donde se encuentre rezagada en comparación con las otras regiones. De esta forma, los indicadores, componentes y dimensiones en rojo se constituyen como áreas a priorizar. Respecto a las fortalezas relativas (indicadores señalados con un cuadro verde), el reto es mantener el desempeño actual y aprender de las políticas o dinámicas que han permitido lograr estos resultados favorables en la calidad de vida de los ciudadanos. En consecuencia, este análisis relativo permite aprovechar la granularidad del IPS y transformarlo en un mapa de prioridades para planificar las acciones que mayor impacto pueden tener en el bienestar de las personas. Esta información es visualizada y presentada a través de “Tarjetas de Resultados” como la mostrada en la Figura 6.

Zona I											
Puntaje Posición Clas.											
87.77 2											
Necesidades Humanas Básicas				Fundamentos del Bienestar				Oportunidades			
Puntaje Posición Clas.				Puntaje Posición Clas.				Puntaje Posición Clas.			
95.93 1				85.39 1				81.98 2			
<b>Nutrición y Asistencia Médica Básica</b>				<b>Acceso al Conocimiento Básico</b>				<b>Derechos Personales</b>			
89.00 1				98.39 1				91.60 1			
Desnutrición Crónica en Menores de 5 años				Tasa de Alfabetismo en Adultos				Libertad Expresión			
6.03 1				0.61 2				10.60 1			
Infecciones Respiratorias Agudas en Menores de 5 años				Tasa Asistencia en Primaria				Título Propiedad			
28.64 1				100.00 1				Ausentismo Elecciones Juntas Vecinales			
Enfermedades Diarreicas Agudas en Menores de 5 años				Tasa Asistencia en Secundaria				63.51 1			
3.24 1				Logro en Lenguaje				Espacio Participación Ciudadana			
				51.70 1				19.16 3			
<b>Agua y Saneamiento</b>				<b>Acceso a Información y Telecomunicaciones</b>				<b>Libertad Personal y de Elección</b>			
100.00 1				74.37 2				76.57 3			
Acceso Agua Potable				Tenencia Telefonía Móvil				Uso Anticonceptivos en mujeres Mayores de 15 años			
100.00 1				100.00 1				90.53 2			
Acceso Servicio Saneamiento				Usuarios de Internet				Satisfacción Actividades Culturales			
100.00 1				93.96 2				31.01 2			
				Calidad de Internet				Viviendas con acceso a Bienes de uso Público			
				37.38 2				87.11 2			
				Teléfono Fijo				Corrupción			
				18.67 2				3.65 2			
<b>Vivienda</b>				<b>Salud y Bienestar</b>				<b>Tolerancia e Inclusión</b>			
99.68 1				81.47 1				91.98 1			
Calidad del Aire Dentro de la Vivienda				Padecimiento de Enfermedades Crónicas				Violencia Contra la Mujer			
100.00 1				23.94 1				3.02 2			
Déficit Cualitativo de Vivienda				Población con Adicción				Respeto al Adulto mayor			
100.00 1				3.65 1				75.94 1			
Conexión Vivienda				No Realiza Actividad Física				Discriminación a Minorías Étnicas			
100.00 1				20.64 1				1.25 1			
Déficit Cuantitativo de Vivienda				Porcentaje de Personas que Fuman				Discriminación por nivel Económico			
98.74 2				24.52 3				1.25 2			
<b>Seguridad Personal</b>				<b>Calidad Medioambiental</b>				<b>Acceso a Educación Superior</b>			
95.05 1				87.31 1				67.77 2			
Tasa Homicidios				Porcentaje Área Verde				Tasa Matriculados a Educación Superior			
0.00 1				29.34 3				57.15 2			
Percepción Inseguridad				Recolección Residuos Sólidos				Tasa de Graduados de Universidad			
29.00 1				100.00 1				56.23 2			
Venta de drogas				Reciclaje				Mujeres que Accedieron a Educación Superior			
36.15 2				2.02 2				50.57 2			
Prostitución				Porcentaje Aguas Tratadas							
4.79 1				52.50 1							
				Infraestructura Ambiental							
				41.67 2							



Resultados para Zona I.



Optimized using  
trial version  
[www.balesio.com](http://www.balesio.com)



# APÉNDICES

ÍNDICE DE PROGRESO SOCIAL  
DEL DISTRITO DE  
SANTIAGO DE SURCO

2017



Optimized using  
trial version  
[www.balesio.com](http://www.balesio.com)



Optimized using  
trial version  
[www.balesio.com](http://www.balesio.com)

## Apéndice A

### Definición de los Indicadores y Fuentes de Información

Dimensión	Variable	Indicador	Año	Fuente
Necesidades Humanas Básicas	Desnutrición crónica en menores de 5 años	Porcentaje de menores de cinco años con desnutrición crónica	2016	MINSA
	IRA en menores de 5 años	Porcentaje de prevalencia de Infecciones Respiratorias Agudas (IRA) en niños menores de cinco años	2016	MINSA
	EDA en menores de 5 años	Porcentaje de prevalencia de Enfermedades Diarreicas Agudas (EDA) en niños menores de cinco años	2016	MINSA
	Acceso agua potable	Porcentaje de población con acceso a agua potable	2017	Encuesta Distrital
	Acceso servicios de saneamiento	Porcentaje de población con acceso al servicio de saneamiento	2017	Encuesta Distrital
	Calidad del aire dentro de las viviendas	Porcentaje de hogares que utilizar combustible no dañino para cocinar	2017	Encuesta Distrital
	Déficit cualitativo de vivienda	Porcentaje de hogares que cuentan con materiales de paredes adecuado	2017	Encuesta Distrital
	Conexión vivienda	Porcentaje de hogares que cuentan con conexión eléctrica dentro de la vivienda	2017	Encuesta Distrital
	Déficit cuantitativo de vivienda	Porcentaje de hogares sin hacinamiento	2017	Encuesta Distrital
	Vivienda no precaria	Porcentaje de hogares con materiales adecuados (techo, pisos)	2017	Encuesta Distrital
	Tasa homicidios	Tasa de homicidios por cada 100,000 habitantes	2016	Comisarias
	Percepción inseguridad	Porcentaje de población con percepción de inseguridad	2017	Encuesta Distrital
	Venta de drogas	Porcentaje de población que considera que venden droga en su zona de residencia	2017	Encuesta Distrital
	Prostitución	Porcentaje de población que considera se realizan actividades de prostitución en su zona de residencia	2017	Encuesta Distrital
Fundamentos del bienestar	Tasa de alfabetismo en adultos	Tasa de alfabetismo en población de 15 y más años de edad	2017	Encuesta Distrital
	Tasa asistencia en primaria	Tasa de cobertura neta de asistencia escolar en educación primaria	2017	Encuesta Distrital
	Tasa asistencia en secundaria	Tasa de cobertura neta de asistencia escolar en educación secundaria	2017	Encuesta Distrital
	Logro lenguaje	Porcentaje de estudiantes de 2do grado de primaria que alcanzaron el nivel 2 (lograron el aprendizaje) en comprensión de textos escritos	2016	UGEL 07
	Logro matemática	Porcentaje de estudiantes de 2do grado de primaria que alcanzaron el nivel 2 (lograron el aprendizaje) en pruebas de matemática	2016	UGEL 07
	Tenencia telefonía móvil	Porcentaje de hogares que tienen telefonía móvil	2017	Encuesta Distrital
	Usuarios de internet urbanos	Porcentaje de población que tiene acceso a internet	2017	Encuesta Distrital
	Calidad de internet	Porcentaje de población que considera buena la señal de internet	2017	Encuesta Distrital
	Teléfonos fijos por habitante	Densidad de teléfonos fijos	2017	Encuesta Distrital
	Padecimiento de Enfermedades crónicas	Porcentaje de la población que padece alguna enfermedad crónica	2017	Encuesta Distrital
	Personas con adicción	Porcentaje de la población con algún tipo de adicción	2017	Encuesta Distrital
	Personas con actividad física	Porcentaje de la población que no realiza ninguna actividad deportiva	2017	Encuesta Distrital
	Personas que fumaron en los últimos 12 meses	Porcentaje de personas de 15 y más años que fumaron en los últimos 12 meses	2017	Encuesta Distrital



Fundamentos del bienestar	Reciclaje	Porcentaje de residuos sólidos segregados domiciliarios destinados a reciclaje	2016	Municipalidad de Surco
	Residuos sólidos	Porcentaje total de recolección de residuos sólidos por zonas	2016	Municipalidad de Surco
	Infraestructura para desarrollo ambiental	Porcentaje de contenedores soterrados para el reciclaje por zona	2016	Municipalidad de Surco
	% aguas tratadas	Porcentaje de agua de canal y agua tratada para la irrigación de las áreas verdes	2016	Municipalidad de Surco
	Área verde por habitante	Área verde por persona	2016	Municipalidad de Surco
Oportunidades	Libertad de expresión	Porcentaje de la población que considera que existe poco o nada respeto por la libertad de expresión	2017	Encuesta Distrital
	Título propiedad urbano	Porcentaje de hogares urbanos que tienen título de propiedad	2017	Encuesta Distrital
	No voto juntas vecinales	Porcentaje de población que no asistió a votar (juntas vecinales)	2017	Encuesta Distrital
	Espacio participación ciudadana	Porcentaje de la población que participa de espacios de ciudadanía (cabildos, juntas vecinales, etc.)	2017	Encuesta Distrital
	Uso anticonceptivo en mayores de 15 años	Porcentaje de mujeres que utilizan cualquier método anticonceptivo	2017	Encuesta Distrital
	Actividades culturales (satisfacción)	Porcentaje de la población que se encuentra satisfecho/muy satisfecho con la calidad y cantidad de actividades culturales del distrito	2017	Encuesta Distrital
	Viviendas con acceso a bienes de uso público	Porcentaje de viviendas con acceso a bienes de uso público en el entorno cercano de su vivienda (parques, plazas, plazuelas, centros comunales, mercados)	2017	Encuesta Distrital
	Corrupción	Porcentaje de población que tiene algún familiar al que le solicitaron, o dio regalos, propinas, sobornos o coimas a algún funcionario de la Municipalidad del distrito en el que reside	2017	Encuesta Distrital
	Violencia contra la mujer	Porcentaje de mujeres que han sufrido de violencia familiar	2017	Encuesta Distrital
	Respeto adulto mayor	Porcentaje de la población que considera existe respeto para los adultos mayores	2017	Encuesta Distrital
	Discriminación a minorías étnicas	Porcentaje de población que se ha sentido o han intentado discriminarlo por su color de piel	2017	Encuesta Distrital
	Discriminación por nivel económico	Porcentaje de población que se ha sentido o han intentado discriminarlo por su nivel económico	2017	Encuesta Distrital
	Tasa matriculados educación superior	Tasa matriculados educación superior (17 a 24 años)	2017	Encuesta Distrital
	Tasa de graduados de universidad	Densidad de graduados de universidad	2017	Encuesta Distrital
	Mujeres que accedieron a la educación superior	Porcentaje de mujeres que alcanzaron nivel de Educación Superior	2017	Encuesta Distrital



## Apéndice B

### Ponderadores Obtenidos a Partir del ACP por Componente

Dimensión	Componente	Indicador	Ponderador
Necesidades Humanas Básicas	Nutrición y cuidados básicos de Salud	Desnutrición crónica en menores de 5 años	0.33
		IRA en menores de 5 años	0.33
		EDA en menores de 5 años	0.33
	Agua y saneamiento básico	Acceso agua potable	0.50
		Acceso servicio saneamiento	0.50
	Vivienda y Servicios públicos	Calidad del aire dentro de las viviendas	0.25
		Déficit cualitativo de vivienda	0.25
		Déficit cuantitativo de vivienda	0.25
		Conexión vivienda	0.25
	Seguridad personal	Tasa homicidios	0.29
		Percepción inseguridad	0.29
		Venta drogas	0.20
		Prostitución	0.23
Fundamentos del Bienestar	Acceso al conocimiento básico	Tasa de alfabetismo en adultos	0.20
		Tasa asistencia en primaria	0.20
		Tasa asistencia en secundaria	0.20
		Logro lenguaje	0.20
		Logro matemática	0.20
	Acceso a información y telecomunicaciones	Tenencia telefonía móvil	0.27
		Usuarios de internet urbanos	0.29
		Calidad de internet	0.16
		Teléfonos fijos por habitante	0.28
	Salud y bienestar	Padecimiento de Enfermedades crónicas	0.26
		Población con adicción	0.25
		Realiza actividad física	0.27
		Porcentaje de Personas que fuman	0.23
	Calidad Medioambiental	Porcentaje de áreas verdes	0.21
		Recolección residuos sólidos	0.21
		Reciclaje	0.18
		Porcentaje de aguas tratadas	0.17
Oportunidades	Derechos personales	Infraestructura	0.22
		Libertad de expresión	0.30
		Título propiedad urbano	0.29
		No votó en juntas vecinales	0.29
	Libertad personal y de elección	Espacio participación ciudadana	0.12
		Uso anticonceptivo en mayores de 15 años	0.26
		Actividades culturales (satisfacción)	0.21
		Viviendas con acceso a bienes de uso público	0.26
	Tolerancia e inclusión	Corrupción	0.26
		Violencia contra la mujer	0.25
		Respeto adulto mayor	0.25
		Discriminación a minorías étnicas	0.25
	Acceso a la educación superior	Discriminación por nivel económico	0.25
		Tasa matriculados educación superior	0.34
		Tasa de graduados de universidad	0.34
		Mujeres que accedieron a la educación superior	0.33



## Apéndice C

### Parámetros de los Indicadores Incluidos

Indicadores	Utopía	Distopía	Promedio	Desviación Estándar
Desnutrición crónica en menores de 5 años	0.00	100.00	-6.00	0.00
Infecciones respiratorias agudas en menores de 5 años	0.00	100.00	-28.60	0.00
Enfermedades diarreicas agudas en menores de 5 años	0.00	100.00	-3.00	0.00
Acceso agua potable	100.00	0.00	81.92	0.40
Acceso servicio saneamiento	100.00	0.00	81.98	0.40
Calidad del aire dentro de las viviendas	100.00	0.00	83.33	0.41
Déficit cualitativo de vivienda	100.00	0.00	80.94	0.40
Conexión vivienda	100.00	0.00	82.45	0.40
Déficit cuantitativo de vivienda	100.00	0.00	82.09	0.40
Tasa homicidios	0.00	-6.70	-1.31	2.65
Percepción inseguridad	-20.00	-86.00	-70.67	0.26
Venta drogas	0.00	-51.26	-33.13	0.20
Prostitución	0.00	-10.68	-6.67	0.04
Tasa de analfabetismo en adultos	0.00	-25.00	-4.55	0.10
Tasa asistencia en primaria	100.00	92.00	98.07	0.03
Tasa asistencia en secundaria	100.00	82.00	94.81	0.07
Logro lenguaje	81.00	43.00	70.10	0.14
Logro matemática	48.00	26.00	46.85	0.10
Tenencia telefonía móvil	100.00	48.00	90.06	0.21
Usuarios de internet urbanos	94.14	21.00	77.61	0.29
Calidad de internet	100.00	36.49	48.19	0.25
Teléfonos fijos por habitante	24.49	8.00	17.86	0.06
Padecimiento de enfermedades crónicas	-16.50	-45.00	-29.30	0.09
Población con adicción	0.00	-100.00	-19.54	0.39
No realiza actividad física	0.00	-100.00	-34.92	0.34
Porcentaje de personas que fuman	-10.00	-29.00	-21.41	0.06
Porcentaje de áreas verdes	36.58	0.00	28.44	0.14
Recolección residuos sólidos	100.00	0.00	82.83	0.41
Reciclaje	5.00	1.17	2.47	0.01
Porcentaje de aguas tratadas	70.00	49.00	54.92	0.08
Infraestructura ambiental	41.67	0.00	28.28	0.15
Libertad de expresión	-10.60	-85.00	-27.19	0.29
Título propiedad urbano	100.00	32.00	81.94	0.26
No voto juntas vecinales	-63.51	-100.00	-72.24	0.14
Espacio participación ciudadana	43.00	0.00	22.95	0.14
Uso anticonceptivo en mayores de 15 años	100.00	0.00	77.33	0.38
Actividades culturales (satisfacción)	100.00	0.00	41.53	0.32
Viviendas con acceso a bienes de uso público	100.00	0.00	73.88	0.37
Corrupción	0.00	-100.00	-18.33	0.40
Violencia contra la mujer	0.00	-100.00	-19.68	0.39
...	100.00	0.00	65.42	0.34
...	0.00	-100.00	-17.94	0.40
...	0.00	-100.00	-17.80	0.40
...	62.00	11.00	45.34	0.20
...	100.00	0.30	53.13	0.34
...	58.88	33.00	45.85	0.12





# Referencias

- Adhikari, S., Aranibar, A., Ames, A., Jiménez, O. & Vizcarra, J. (2016). Índice de Progreso Social Regional Perú: Reporte Metodológico del Índice de Progreso Social Regional Perú 2016. Lima: Social Progress Imperative & Centrum Católica.
- Aranibar, A., García, J., Jiménez, O., Maldonado, D., Caro, P. Índice de Progreso Social 2015: Ciudades Colombia.
- Bland, J. M., y D. G. Altman. "Cronbach's Alpha." *BMJ (Clinical Research Ed.)* 314, no. 7080 (1997): 572.
- Borja, Jordi (2003). *La ciudad conquistada*. Madrid: Alianza Editorial
- Bottino, Rosario (2009) "La ciudad y la urbanización" en *Estudios Históricos*. Uruguay: CDHRP.
- Delgado, Mercedes, Christian Ketels, Michael E. Porter, y Scott Stern. *The Determinants of National Competitiveness*. Working Paper. National Bureau of Economic Research, July 2012. <http://www.nber.org/papers/w18249>.
- Fleurbaey, M. and D. Blanchet. *Beyond GDP: Measuring Welfare and Assessing Sustainability*, Oxford University Press, 2013.
- Manly, Bryan F. J. *Multivariate Statistical Methods: A Primer*. CRC Press, 1994.
- ONU-HABITAT. En: <https://es.unhabitat.org/>
- Porter, M., Stern, S., & Artavia, R. (2013). *Social Progress Index 2013*. Washington DC: Social Progress Imperative.
- Porter, M., Stern, S., & Artavia, R. (2014). *Social Progress Index 2014*. Washington DC: Social Progress Imperative. <http://www.socialprogressimperative.org/system/resources/>.
- Porter, M., Stern, S., & Green, M. (2015). *Social Progress Index 2015*. Washington DC: Social Progress Imperative. págs. 125-137. <http://www.socialprogressimperative.org/system/resources/>.
- Sen, Amartya Kumar. *Commodities and Capabilities*. North-Holland Publ., 1985. Sen, Amartya Kumar. *Development as Freedom*. Oxford University Press, 1999.
- Stern, S., Wares, A., & Orzell, S. (2014). *Índice De Progreso Social 2014 Reporte Metodológico*. Washington, DC: Social Progress Imperative.
- Stern, S., Wares, A., & Orzell, S. (2015). *Índice De Progreso Social 2015 Reporte Metodológico*. Washington, DC: Social Progress Imperative.



INDEX. *Methodological Report 2014*. [http://progresosocial.org/descargas/reporte\\_metodologico\\_final.pdf](http://progresosocial.org/descargas/reporte_metodologico_final.pdf)

Orzell, S. & O'sullivan, P. (2014) *Social Progress Index: Methodological Report*. Washington: SPI

Leer la ciudad: Ensayos de Antropología Urbana. El urbanismo como forma de vida. Revista de la Universidad de los Andes. Colombia.





Optimized using  
trial version  
[www.balesio.com](http://www.balesio.com)





Optimized using  
trial version  
[www.balesio.com](http://www.balesio.com)



El Índice de Progreso Social (IPS) es una medición que se realiza desde el año 2013 a nivel mundial, y es realizado por el *Social Progress Imperative*, con el objetivo de medir el desarrollo social de una localidad, a partir de un modelo holístico el cual está compuesto por variables que miden aspectos sociales y ambientales. Por ello, es un índice útil como complemento de otras mediciones con énfasis económico.

El IPS utiliza indicadores de resultados no de gestión, indicadores sociales y ambientales, indicadores relevantes para el contexto e indicadores accionables. Los cuales se agrupan en tres dimensiones: Necesidades Humanas Básicas, Fundamentos del Bienestar y Oportunidades. Y cada dimensión a la vez se divide en cuatro componentes.

Para la elaboración del Índice de Progreso Social Distrital de Santiago de Surco, el distrito fue dividido en tres zonas. La zona 2, compuesta por los sectores 3, 4, 5 y 6, obtuvo el mayor puntaje, 88.18. La zona 1, sectores 7 y 8, con 87.77 puntos. Mientras que la zona 3, sectores 1 y 2, cuenta con 78.51 puntos de 100. Las dos primeras zonas presentan un progreso social muy alto, a diferencia de la zona 3 que tiene un progreso social alto.

El Índice de Progreso Social Distrital es una herramienta que permite visibilizar las necesidades y prioridades de los vecinos surcanos, para generar incidencia en la agenda pública. Por tal motivo, es considerado como una fuente de información que permitirá a los vecinos conocer la situación de su distrito, y hallar aquellas oportunidades de mejora.



Optimized using  
trial version  
[www.balesio.com](http://www.balesio.com)

**SURCO**

Fundación  
**Avina**

**SOCIAL  
PROGRESS  
IMPERATIVE**



**CENTRUM**  
GRADUATE BUSINESS SCHOOL  
PONTIFICIA UNIVERSIDAD CATÓLICA DEL PERÚ